

EVALUACIÓN DE IMPACTO

PROFESIONISTAS PARA SIEMPRE

ANÁLISIS DE IMPACTO: 1RA Y 2DA ETAPA DE MEDICIÓN

2014

Índice

1. Descripción del programa <i>Profesionistas para Siempre</i>	3
2. Caracterización de la muestra	4
3. Descripción metodológica.....	4
4. Etapas e instrumentos de medición.....	5
5. Análisis de impacto 1ra y 2da etapa de medición	
5.1 Dimensión Personal y Familiar.....	6
5.2 Dimensión Socioeconómica.....	8
5.3 Dimensión Laboral.....	13
5.4 Dimensión Académica.....	15
5.5 Dimensión Participación Social.....	18
6. Resultados evaluación final - Beneficiarios Feb-Jun 2014	
6.1 Indicadores de Percepción de Satisfacción.....	19

1. Descripción del programa Profesionistas para Siempre

Justificación

Debido a que en México existen grandes carencias de espacios en las universidades públicas aunado al insuficiente desarrollo económico de las familias para costear la educación superior en el sector privado; actualmente, sólo el 16% de la población mexicana cuenta con estudios a nivel superior, y sólo 3 de cada 100 personas están inscritas en algún plan de estudios universitarios.

Adicional a lo anterior, la educación en México está en crisis por la falta de espacios educativos, de financiamiento y la poca atención que recibe este problema; la consecuencia principal es que el grueso de la población únicamente cuenta con estudios a nivel secundaria al cursar en promedio 9.1 años de estudio.

Modelo de intervención “Profesionistas para Siempre”

Fundación EBC otorga becas a alumnos talentosos con limitantes económicas, quienes estén cursando una licenciatura en instituciones universitarias públicas o privadas, cuenten con un promedio superior a 9.0 y acrediten la evaluación socioeconómica y el proceso de selección establecido por la organización.

Se realizan dos convocatorias al año; en mayo para el semestre agosto-diciembre y en noviembre para el semestre febrero-junio. Los beneficiarios reciben una beca entre el 25% y el 100% de la colegiatura semestral, dependiendo las condiciones de su institución académica, garantizando así que el apoyo ataque directamente el tema educativo.

La renovación de la beca se otorga con un promedio mínimo de 9.3 y únicamente hasta el 5º semestre; lo anterior, con la finalidad de estimular a los alumnos a mejorar su rendimiento académico y no crearles una dependencia a este apoyo, promoviendo así que se incorporen al ámbito laboral una vez que ingresen al 6º semestre.

Objetivos del programa:

- Reducir la deserción escolar de los alumnos por problemas económicos.
- Incentivar el máximo aprovechamiento de los estudiantes.
- Fomentar entre los beneficiarios una conciencia de acción y emprendimiento social

2. Características de la muestra

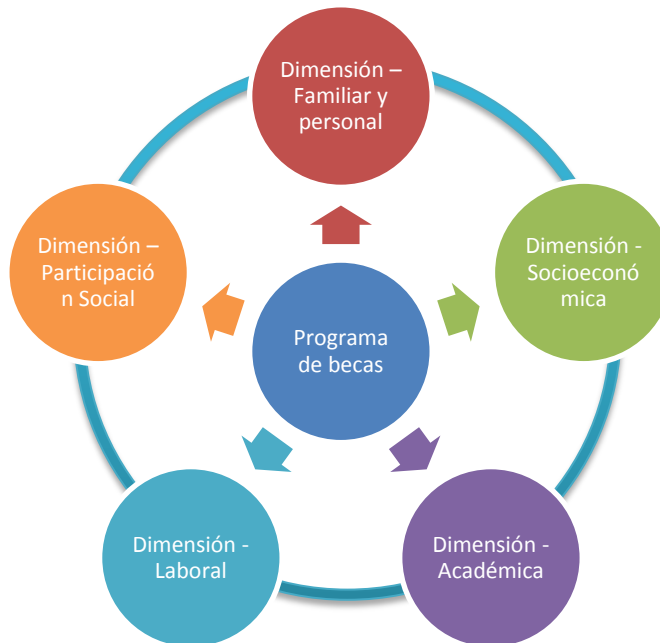
La muestra se compone de dos bloques: alumnos beneficiarios y alumnos no beneficiarios. Los beneficiarios obtuvieron la beca en el semestre febrero-junio 2014 y renovaron el beneficio en el semestre agosto- diciembre 2014. Son 36 los alumnos estudiosos en este compartido.

Los alumnos no beneficiarios son aquellos que aplicaron a la beca durante el semestre febrero-junio 2014, no fueron seleccionados y volvieron a postularse para el semestre agosto- diciembre 2014, el bloque se compone de 36 alumnos.

Muestra medición de impacto		
Institución	Beneficiarios	No beneficiarios (aspirantes)
EBC	23	23
UASLP	13	13
Total	36	36

3. Descripción de la metodología

La creación de dimensiones de impacto nos facilitará determinar de forma más clara los cambios ocasionados en el entorno de nuestros beneficiarios y medir en forma precisa la evolución en esferas determinadas y diferenciadas: Dimensión Académica, Dimensión Familiar y Personal, Dimensión Económica, Dimensión Laboral y Dimensión de Participación Social.



4. Etapas e instrumentos de medición

La medición de los cambios que se presenten en el entorno de los beneficiarios se realiza mediante el uso de herramientas temporales que captan la información en diversos momentos del periodo como beneficiarios.

Las etapas de medición son:

- **Etapa inicial.** La información se recoge durante la convocatoria de becas es decir previo a ser beneficiarios de Fundación EBC. La captura de información se realiza mediante los estudios socioeconómicos para alumnos de primera vez y un formulario de renovación para alumnos que mantuvieron la beca.
- **Etapa intermedia.** Se realiza durante el semestre escolar una vez que los alumnos ya gozan del beneficio de la beca, la información se recoge mediante una encuesta de seguimiento.
- **Etapa final.** La medición final se realiza en las últimas semanas del ciclo escolar mediante el uso de un formulario para solicitar la renovación de la beca.

Etapas del análisis: 1ra y 2da etapa de medición, por dimensión de impacto.

A continuación se presentará la información analizada fue tomada con una diferencia semestral, durante las convocatorias a becas de febrero-junio y agosto –diciembre de 2014.

PRIMERA EVALUACIÓN 2014					
Convocatorias y etapas de medición	Feb-Jun 2014			Ago-Dic 2014	
	Dic-13	May-14	Jul-14	Jul-14	Ago-14
	Inicial	Intermedia	Renovación	Inicial	
Beneficiarios	X	X	X		Procesamiento de información y presentación de resultados: Ene-Jul 2014
No Beneficiarios	X			X	

5. Análisis de impacto por dimensiones: Comparación 1ra y 2da etapa de medición.

5.1 Dimensión Familiar y Personal

Documenta el perfil de los alumnos y las características de su estructura familiar.

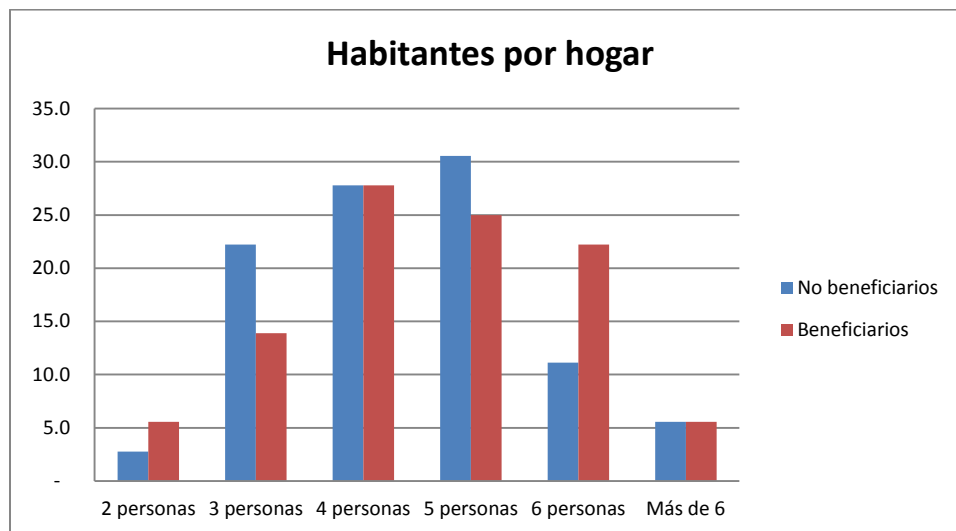
Indicadores de gestión (descriptivos):

- *Estructura familiar:* Documenta el número de miembros, composición estructural de las familias y salud familiar.
- *Características personales:* registra las características propias de los alumnos como género, edad y estado civil.

Análisis de la muestra

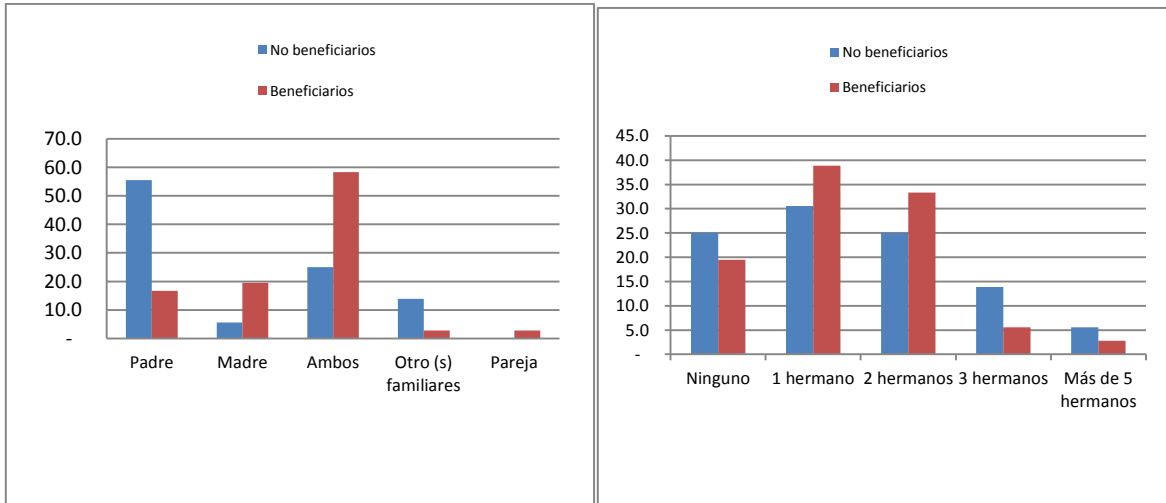
Estructura familiar.

Los beneficiarios de Fundación EBC contemplados en la muestra constituyen sus familias con un promedio de 4.7 miembros, mientras que en los no beneficiarios el promedio es de 4.5 integrantes en cada familia.

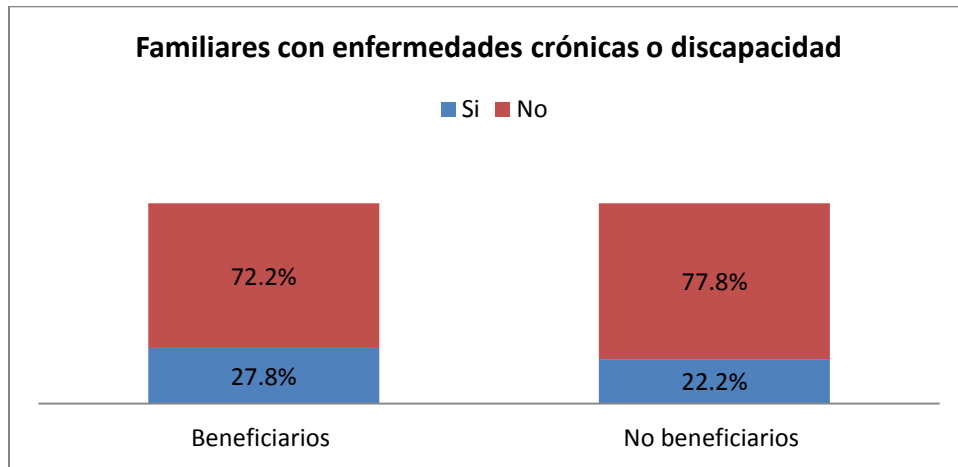


Existe una diferencia notable entre los beneficiarios y los no beneficiarios respecto a su estructura familiar, el primer bloque vive principalmente con ambos padres, mientras que los no beneficiarios viven en su mayoría únicamente con su padre. En los beneficiarios hay un mayor porcentaje de madres solteras y de alumnos que ya viven con su pareja.

Respecto a la cantidad de hermanos, ambos grupos muestran mayor representación en uno y dos hermanos, es de destacar que en los no beneficiarios hay más hijos únicos y menos familias grandes respecto a los beneficiarios.

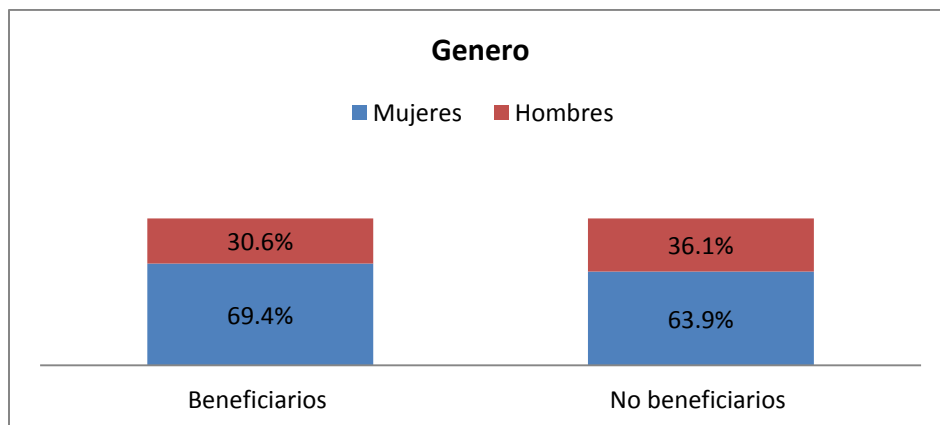


En las familias de ambos bloques de medición hay miembros con enfermedades crónicas o con discapacidad, estos casos son ligeramente más frecuentes en los beneficiarios que en los no beneficiarios, al representar el 27.8% del total de las familias, 5.6% más que las familias de los alumnos no beneficiarios.



Características personales

Los beneficiarios de Fundación EBC son en su mayoría mujeres y representan el 69.4% de la muestra, mientras que los hombres abarcan el 30.6%, esto quiere decir que por cada dos mujeres hay un hombre quien recibe los beneficios de la beca. En los no beneficiarios la tendencia es similar el 36.1% de la muestra son hombres y el 63.9% son mujeres. Este dato nos muestra la tendencia a la alza de las mujeres por realizar sus estudios en educación universitaria.



Los aspirantes no beneficiarios son en su totalidad solteros y sin hijos, los alumnos beneficiarios son en gran mayoría solteros al representar un 97.2%, la cifra cambia respecto de los alumnos con hijos ya que un total de 8.3% de los alumnos ya tienen un hijo, la diferencia entre las cifras se explica debido a que el 5.56% son madres solteras.

Respecto a la edad los beneficiarios tienen una edad promedio de 20.75 años y los no beneficiarios de 20.47, alrededor del 65% de ambas poblaciones tienen 19 y 20 años de edad. Los beneficiarios muestran una población de 5.56% de más de 30 años de edad.

5.2 Dimensión Socioeconómica:

Agrupar los datos socioeconómicos de los beneficiarios, sus ingresos y la estructura de su gasto.

Indicadores de gestión (descriptivos):

- Nivel socioeconómico: muestra los estratos sociales de los beneficiarios siguiendo la clasificación de la Asociación Mexicana de Agencias de Inteligencia de Mercado y Opinión (AMAI).
- Nivel A/B: Es el segmento con el más alto nivel de vida del país. Este segmento tiene cubiertas todas las necesidades de bienestar y es el único nivel que cuenta con recursos para invertir y planear para el futuro.
- Nivel C+: Es el segundo estrato con el más alto nivel de vida del país. Al igual que el anterior, este segmento tiene cubiertas todas las necesidades de bienestar; sin embargo, tiene limitantes para invertir y ahorrar para el futuro.
- Nivel C: Este segmento se caracteriza por haber alcanzado un nivel de vida práctica y con ciertas comodidades. Cuenta con una infraestructura básica en entretenimiento y tecnología.
- Nivel C-: Los hogares con este nivel se caracterizan por tener cubiertas las necesidades de espacio y sanidad y por contar con los enseres y equipos que le aseguran el mínimo de practicidad y comodidad.
- Nivel D+: Este segmento tiene cubierta la mínima infraestructura sanitaria de su hogar.

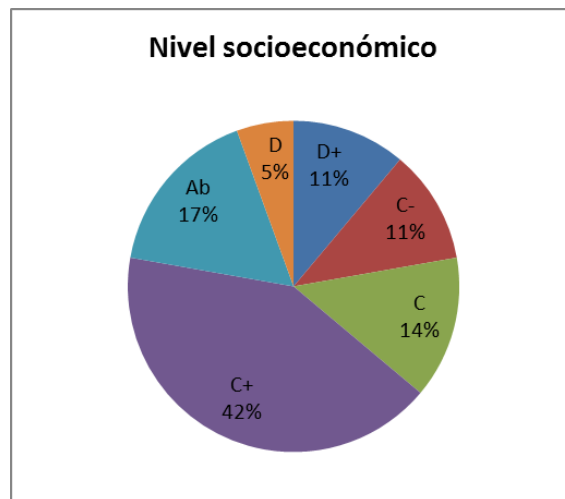
- Nivel D: Es el segundo segmento con menos bienestar. Se caracteriza por haber alcanzado una propiedad, pero carece de la mayoría de los servicios y bienes satisfactorios.
- Nivel E: Éste es el segmento con menos bienestar. Carece de todos los servicios y bienes satisfactorios.

Indicadores de impacto:

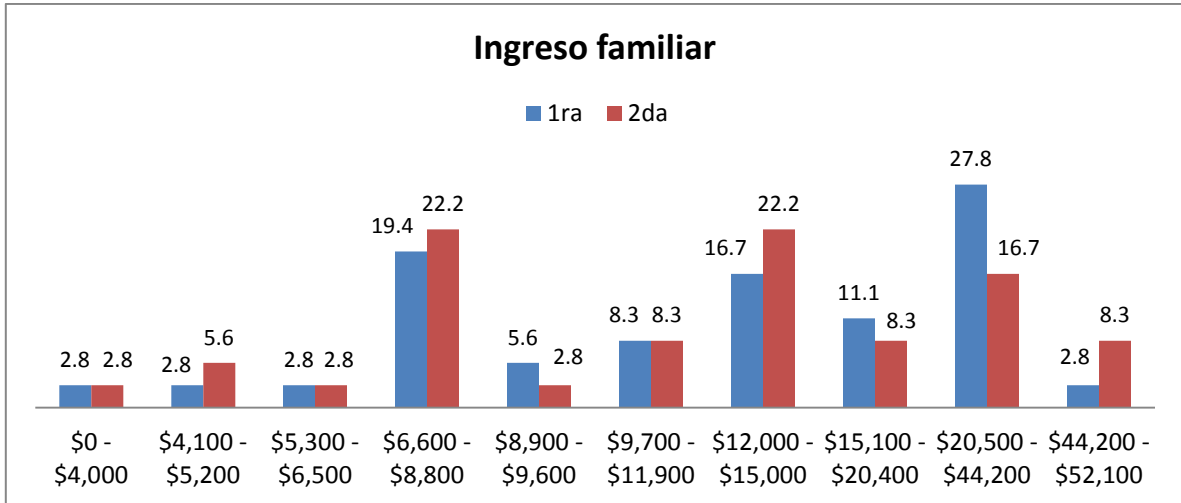
- *Ingresos familiares:* Muestra el ingreso mensual de las familias.
- *Ingresos por integrante:* Se obtiene dividiendo el ingreso mensual de una familia entre la cantidad de dependientes del ingreso.
- *Estructura del gasto Familiar:* Contempla el porcentaje de gasto destinado a diversos rubros como; % de gastos en educación, % de gasto en alimentación, % de gasto en entretenimiento, % de gasto en vestido, % de gasto en vivienda, % de gasto pago de deudas, % de ahorro.

Población no beneficiaria.

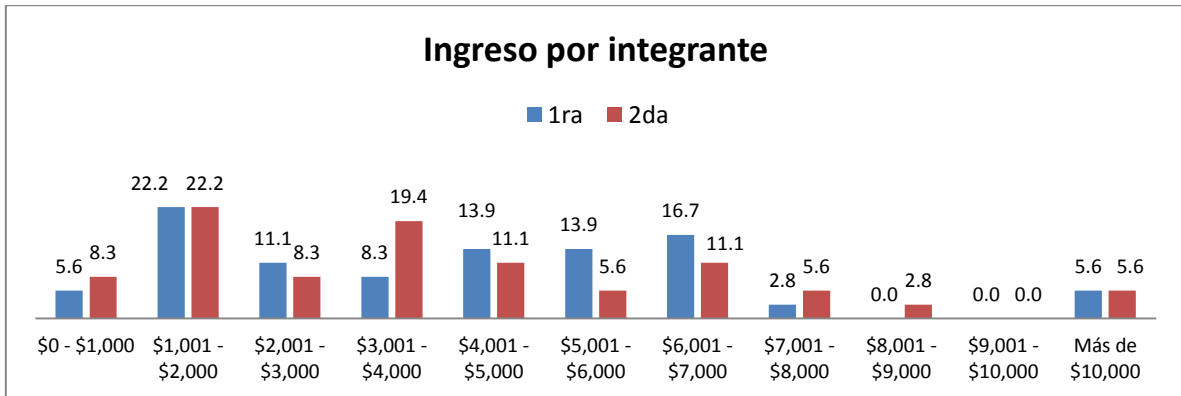
Los alumnos no beneficiarios por la beca de Fundación pertenecen principalmente al estrato C+, al tener un 42% de la muestra, seguido de un 17% en AB, el 16% se encuentra en los niveles más bajos D y D+.



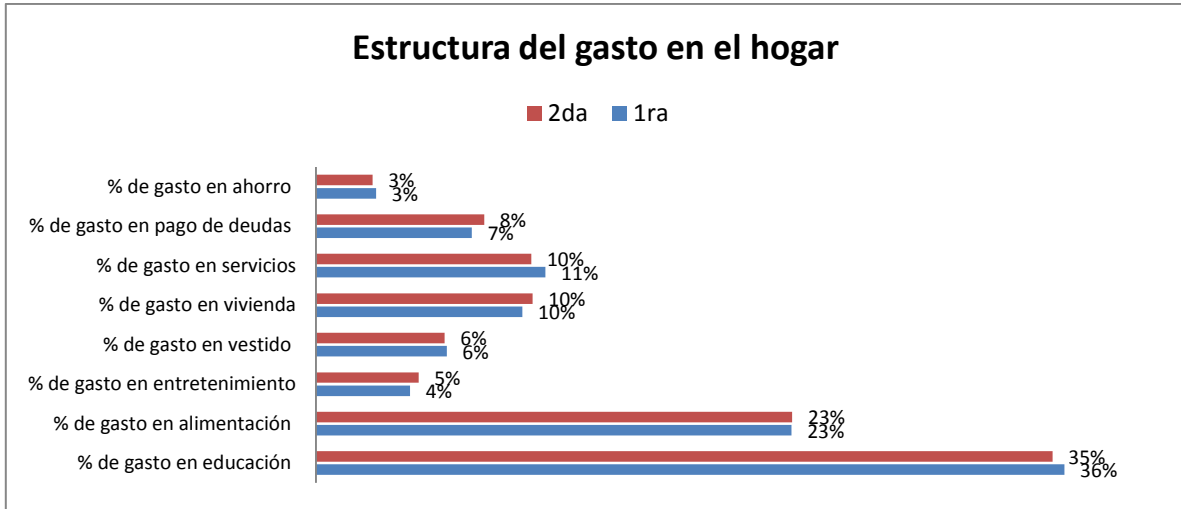
El ingreso familiar de los aspirantes no beneficiarios tuvo cambios significativos en algunos rubros principalmente en los más elevados, tal es el caso del ingreso de \$44,200 a \$52,100 que pasó de representar sólo un 2.8% a un 8.3%. De forma contraria quienes contaban con ingreso de \$20,500 a \$42,200 descendieron de 27.8% a un 16.7%. Este descenso dio como resultado el aumento en otros bloques de ingreso como \$12,000 a \$15,000 y de \$6,600 a \$8,800. En otras palabras una parte del bloque cuyo ingreso es de \$20,500 a \$42,200 incrementó su ingreso de forma considerable y una parte menos considerable bajó su ingreso.



Respecto al ingreso por integrante, hay dos descensos importantes el bloque de \$5,001 a \$6,000 bajo de 13.9% a 5.6%, mientras el bloque de \$6,001 a \$7,000 también descendió de 16.7% a un 11.1%, estos descensos crearon ascensos a los bloques de \$3,001 a \$4,000, de \$7,001 a \$8,000 y de \$8,001 a \$9,000 los cuales vieron aumentos del 11.1%, 2.8% y 2.8% respectivamente.

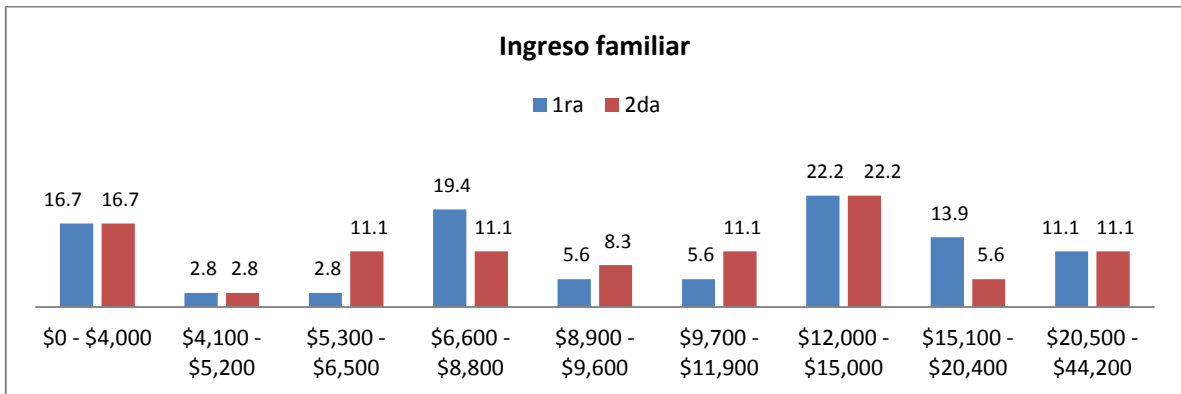


La estructura de gasto familiar es un dato relevante para visualizar el costo real de la educación para una familia y su impacto en el ingreso mensual. En la siguiente grafica vemos que la variación entre ambos periodos es poco representativa en cada uno de los rubros. Al no contar con un apoyo adicional en este caso la beca de Fundación EBC la estructura de gasto se mantiene constante en el tiempo.

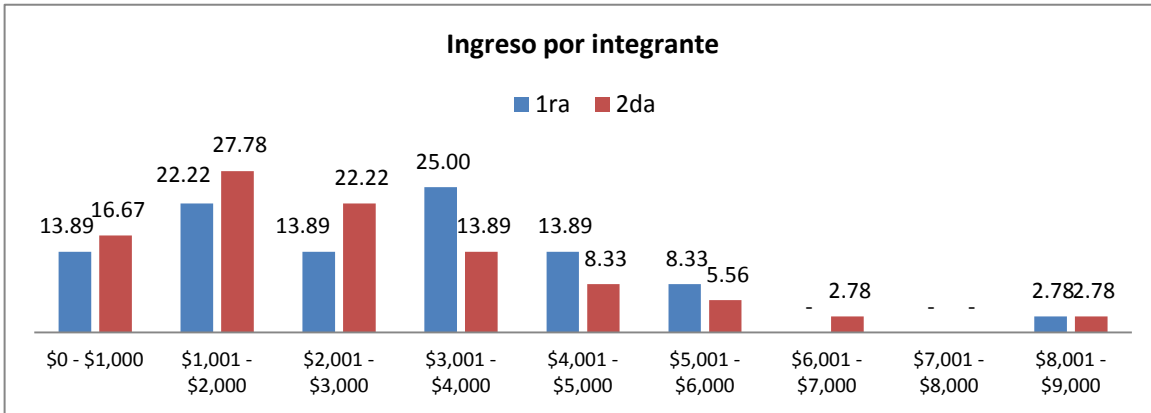


Población beneficiaria.

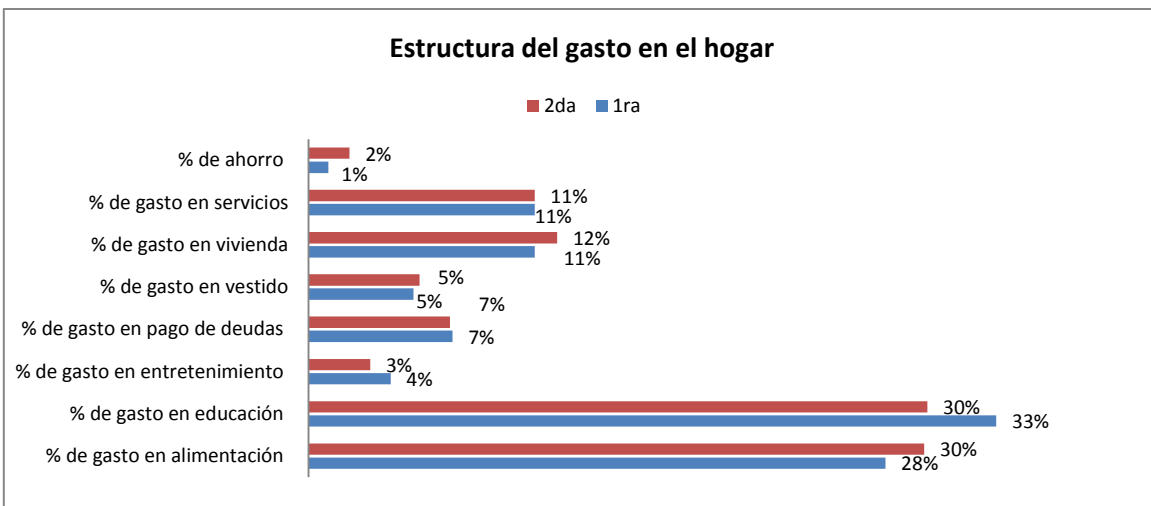
El ingreso familiar dos bloques ven reducida su representación en la muestra tal es el caso del bloque de ingreso \$5,600 a \$6,500 quien desciende de 19.4% a 11.1%, el bloque de \$15,100 a \$20,40 que pasa del 13.9% al 5.6%, este cambio en la percepción de ingreso por parte de los alumnos beneficiarios trajo como consecuencia que los bloques de ingreso de \$5,300 a \$6,500, \$8,900 a \$9,600 y de \$9,700 a \$11,900 incrementaran su representación en 8.3%, 2.7% y 5.5% respectivamente.



El ingreso por integrante también tiene variaciones importantes por los propios cambios en el ingreso familiar, quienes percibían entre \$3,001 hasta \$6,000 bajaron su peso en la muestra en un 19.44%, este fenómeno provoco que los bloques de menor ingreso representen ahora un porcentaje mayor. Lo anterior muestra la inestabilidad del ingreso de los alumnos beneficiarios quienes a comparación de los no beneficiarios una caída del ingreso familiar.



La estructura del gasto familiar se mantiene constante aunque hay algunas variaciones que se deben de tomar en cuenta, la principal es que el gasto en educación bajo de un 33% a un 30%, una es de las causas es el apoyo recibido por parte Fundación EBC va directamente a este rubro. También se ve beneficiario el porcentaje de ahorro aunque sea por sólo un punto porcentual.



Conclusión Dimensión Socioeconómica:

- El ingreso de los aspirantes quienes no recibieron la beca y los alumnos beneficiarios es distinto en cuanto a la estabilidad del ingreso. En ambos casos hubo cambios, pero en los aspirantes fue al alza mientras que en los beneficiarios el cambio se vio a la baja.
- Los alumnos no beneficiarios no muestran cambios en su estructura de gasto, mientras que los beneficiarios cambian la estructura principalmente en el ramo de educación ya que dejan de gastar 3% de su ingreso mensual gracias al apoyo recibido por fundación EBC.

5.3 Dimensión Laboral

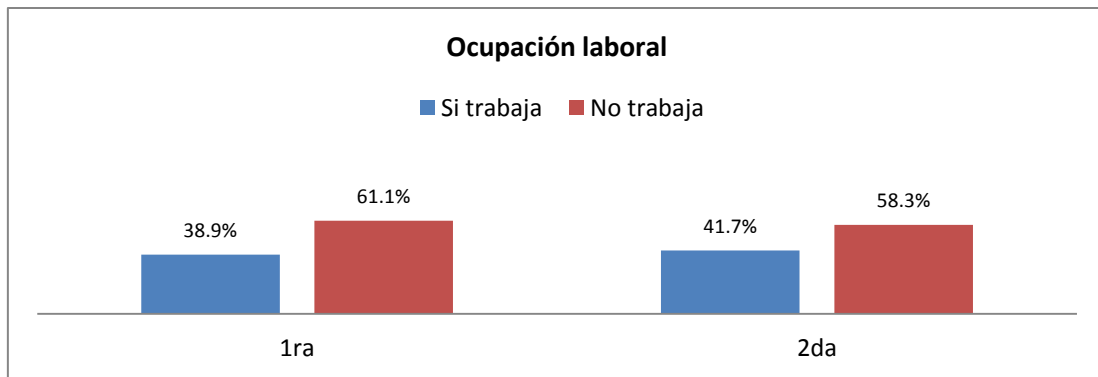
Recopila la información laboral de la muestra para conocer las características específicas de su ocupación laboral y sus condiciones de trabajo.

Indicadores de gestión (descriptivos):

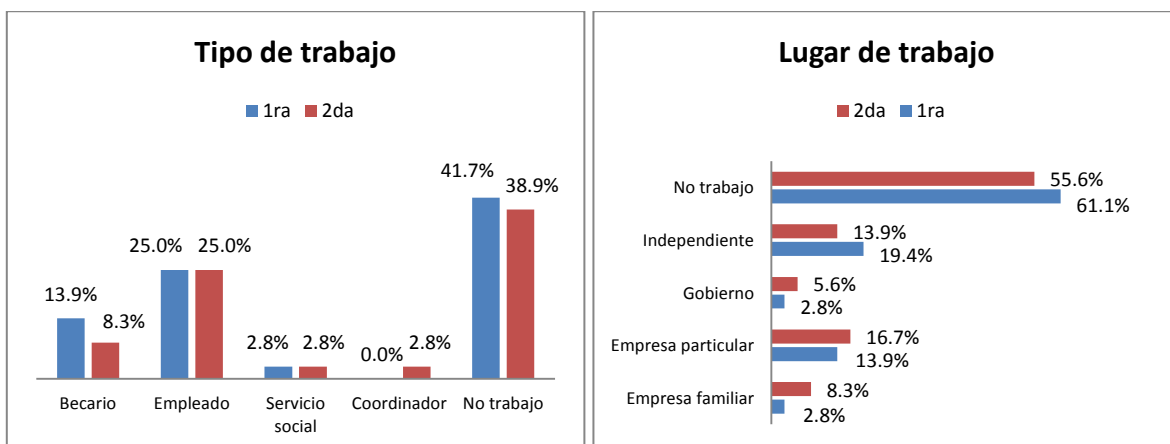
- *Porcentaje de ocupación laboral.* Contabiliza la tasa de alumnos con empleo y en situación de desempleo.
- *Condiciones laborales:* Describe las características de los empleos de los alumnos; tipo de empleo, tipo de empresa, horas laborales e Ingresos mensuales.

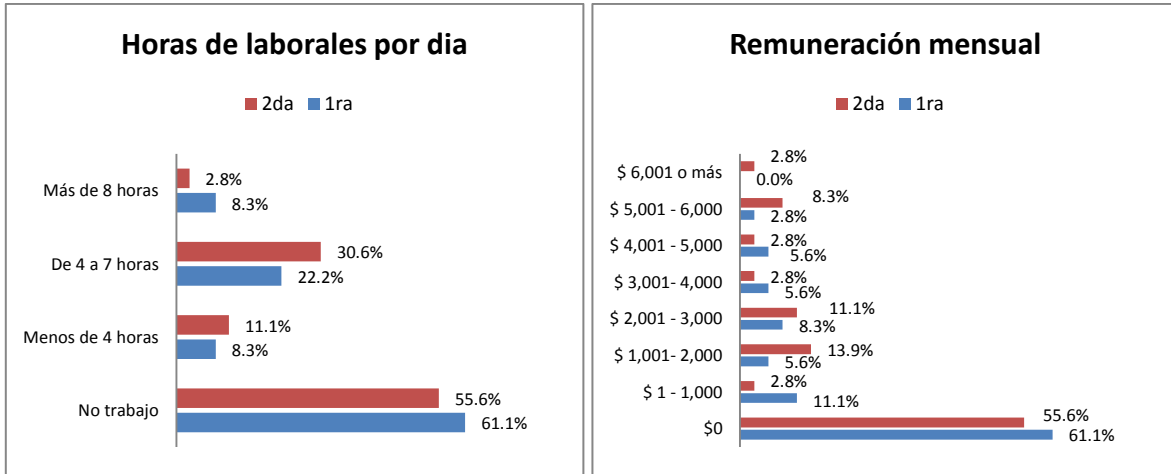
Población no beneficiaria.

Los alumnos no beneficiarios tuvieron un incremento en su ocupación laboral de un semestre a otro del 38.9% al 41.7%, únicamente hay un crecimiento del 2.8%.



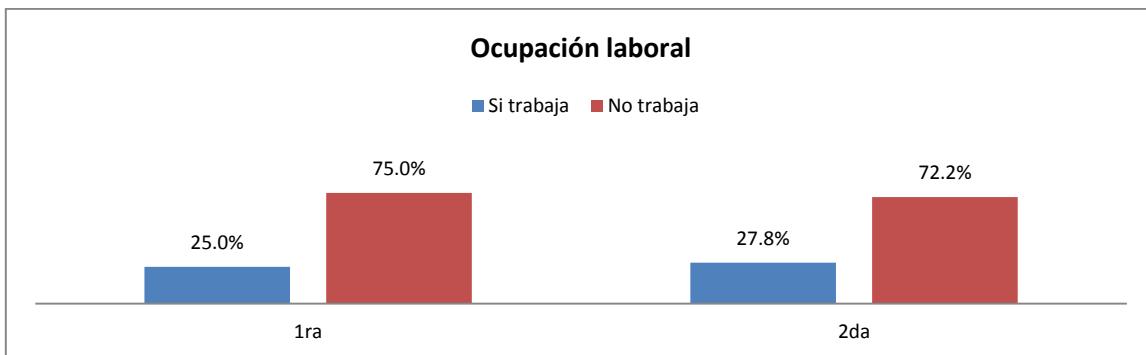
Los alumnos cuentan mayoritariamente con contratos como empleados, seguido de aquellos quienes cuentan con contratados como becarios. Estos alumnos laboran principalmente de 4 a 7 horas, de forma independiente o en empresas particulares y su remuneración oscila mayoritariamente entre \$1,00 y \$2,000 mensuales.



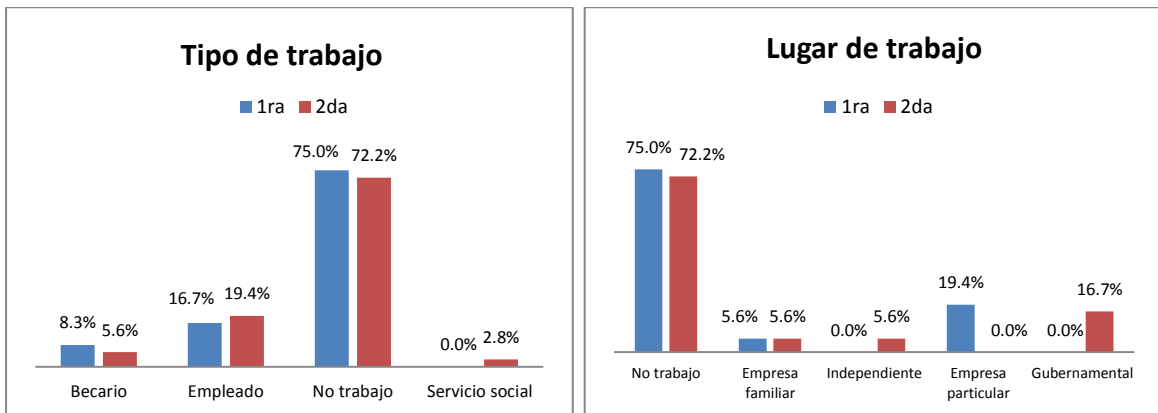


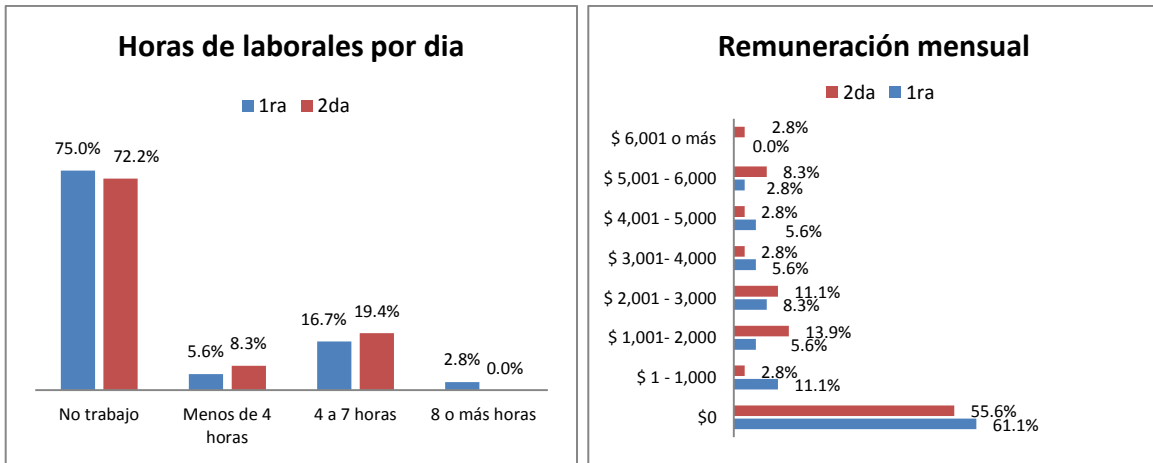
Población beneficiaria.

La ocupación laboral de los alumnos beneficiarios se situaba en un 25% en la primera muestra y paso a un 27.8% en un semestre, es decir hay un incremento de 2.8%



Las características de la sus empleos son las siguientes: la forma de contratación mayoritaria es como empleado, seguido de los contratos como becarios. En su mayoría trabajan en empresas particulares aun que un sector importante lo hace en el sector gobierno. Los beneficiarios trabajan principalmente entre 4 a 7 horas y la remuneración esta entre \$2,000 a \$4,000 mensuales.





Conclusión Dimensión Laboral:

- Los alumnos prefieren contratarse en trabajos donde destinan entre 4 y 7 horas al día, como empleados regulares o becarios.
- El ingresos promedio de los alumno no beneficiarios es \$2,700 de mientras que el ingreso mensual promedio de los alumno beneficiarios es de \$2,466.00, además la tasa de ocupación de los no beneficiarios de 41.7%, 13.95% más que los beneficiarios.

5.4 Dimensión Académica

Concentra la información académica de los beneficiarios, recatando su permanencia y rendimiento escolar.

Indicadores de gestión (descriptivos):

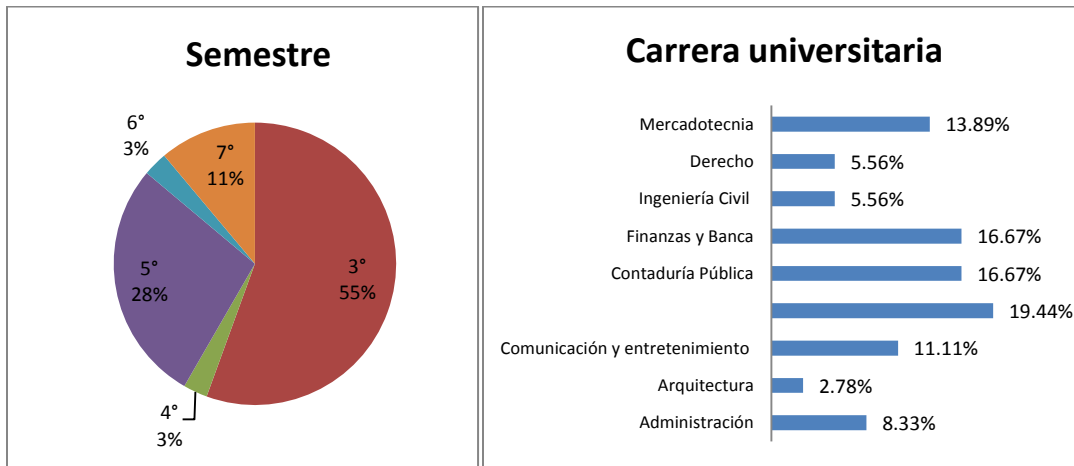
- *Entorno académico:* este indicador nos sirven para conocer la composición de la muestra desde sus características escolares; semestre cursado, carrera universitaria, tipo de institución académica.

Indicador de impacto:

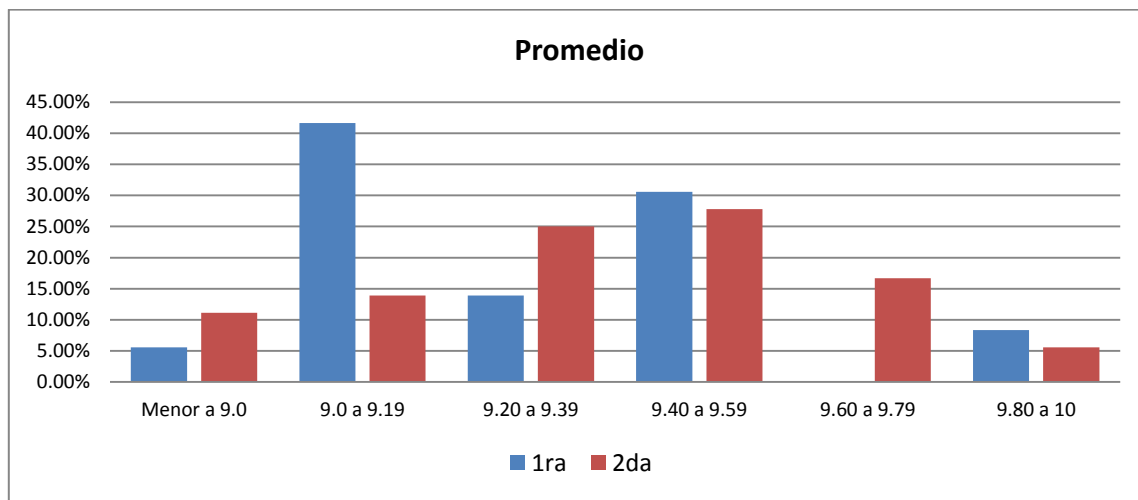
- *Promedio escolar:* Mide la evaluación del promedio académico de un semestre a otro.
- *Porcentaje deserción escolar:* Registra el número de deserciones y bajas escolares por semestre.
- *Tasa de titulación:* Su cálculo se realiza a futuro una vez que los alumnos de la muestra inicien sus procesos de graduación y titulación.

Población no beneficiaria.

Las características generales de los alumnos no beneficiarios son las siguientes: su semestre mayoritario es 3°, seguido por el 5°, estos alumnos en la primera muestra estaban en 2° y 4° respectivamente. Las carreras universitarias predominantes son licenciaturas como Comercio y Negocios Internacionales, Contaduría Pública y Finanzas. Respecto a la institución educativa la muestra se divide en un 36.1% de alumnos de escuelas públicas y un 63.9% de universidades privadas.

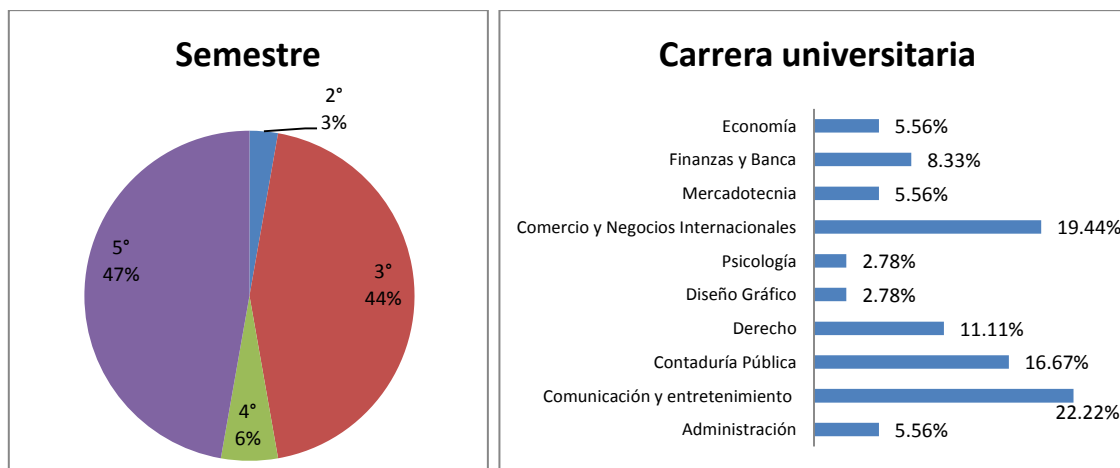


El promedio académico de los alumnos no beneficiarios tuvo un aumento real de 0.05 décimas de un semestre a otro al pasar de 9.32 a 9.37, en la estructura de los promedios se vislumbraron cambios significativos: quienes obtuvieron promedios de 9.0 a 9.19 bajaron 41.7% al 13.9%, mientras que el bloque de 9.60 a 9.79 pasó de 0% a 16.7%.



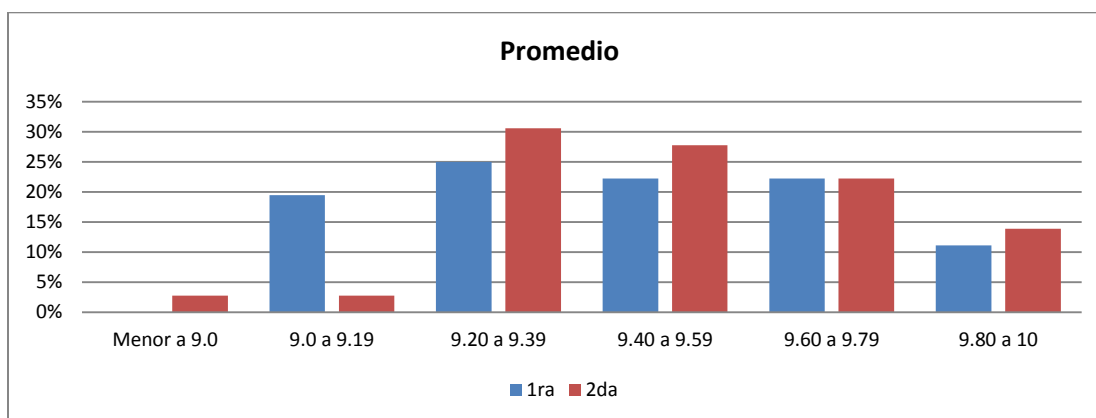
Población beneficiaria

Los alumnos beneficiarios que componen la muestra pertenecen principalmente al 5° y al 3° sumando un 91% del total. Estos alumnos estudian principalmente carreras como; Comercio y Negocios Internacionales, las enfocadas a la comunicación y el entretenimiento y Contaduría Pública.



Respecto al rendimiento académico de los beneficiarios partimos de un promedio de 9.44 en la primera muestra, para la segunda medición el promedio se incrementó hasta 9.50. Quienes contaban con un promedio inicial de 9.0 a 9.19 incrementaron en su mayoría su promedio a más de 9.30, esto debido a las políticas de renovación de las becas.

Tomando en cuenta sólo el promedio de los alumnos de la EBC, el incremento del rendimiento académico es mayor ya que pasamos de 9.40 a 9.61 es decir 0.21 décimas más. Por su parte los alumnos de UASLP bajaron su nivel académico de 9.49 a 9.3. El programa de becas en la EBC está más arraigado debido al tiempo de ejecución, contrario a UASLP donde el programa es relativamente nuevo y en donde se permite la existencia de un promedio de calidad debido a la dificultad de las carreras en dicha institución.



Conclusión Dimensión Académica:

El promedio académico de los alumnos no beneficiarios tuvo un aumento real de 0.05 décimas de un semestre a otro al pasar de 9.32 a 9.37, mientras que el promedio de los beneficiarios, aun siendo mayor, continuó creciendo ya que paso de 9.44 a 9.50, el incremento real fue de 0.06 décimas. El impacto ocasionado por Fundación EBC es de 0.01 décimas por semestre.

Desglosando este tema por institución:

- Los aspirantes de la EBC pasan de un promedio de 9.29 a 9.37 su incremento es de 0.06 décimas, mientras los beneficiarios de la EBC pasaron de 9.40 a 9.61, un incremento real de 0.21 décimas. El impacto real de Fundación EBC en cuanto al promedio de los alumnos es de 0.15 décimas.
- En la UASLP el promedio descendió de 9.40 a 9.35 en aspirantes, -0.05. Los beneficiarios bajaron su promedio de 9.49 a 9.30 es decir -0.19, esto se explica por el promedio de calidad autorizado en la institución debido a la complejidad de las carreras que maneja.

5.5 Dimensión Participación Social

Resume el tiempo y el tipo de participación voluntaria a diferentes causas por parte de los beneficiarios.

Indicadores de gestión (descriptivos):

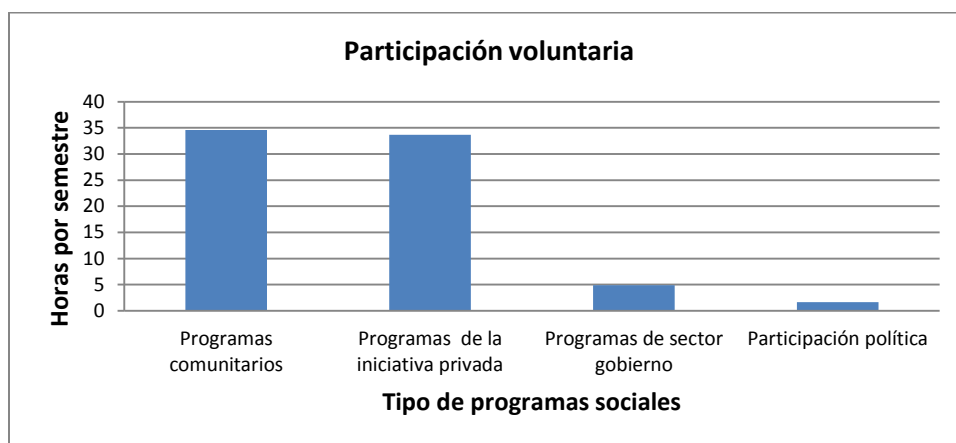
- *Horas de voluntariado:* Es un promedio de horas que los alumnos beneficiarios dedican a actividades como voluntarios durante un semestre.
- *Tipo de voluntariado:* Clasifica el tipo de la participación de los beneficiarios; programas comunitarios, programas de iniciativas privadas, programas del sector gobierno y participación política.

Indicador de impacto:

- *Porcentaje de participación voluntaria:* Es una comparación entre la participación voluntaria de los alumnos antes de obtener la beca y los mismos beneficiarios ya con la beca.

Población beneficiaria.

Los beneficiarios de Fundación EBC destinan tiempo para participar en programas sociales impulsados por actores comunitarios, privados y gubernamentales. En promedio los alumnos destinaron durante el semestre 34.61 horas en programas sociales de actores comunitarios. 33.67 horas en programas de iniciativas privadas y únicamente 4.92 para programas gubernamentales. Finalmente los beneficiarios no muestran interés en la participación política y sólo se registran un promedio de 1.67 horas durante el semestre.



Un total de 66.7% de los alumnos contaban con experiencia como voluntariado previamente a ser beneficiarios de Fundación EBC, posterior a obtener la beca el 77.8% de los alumnos ya cuentan con una experiencia como voluntarios. Es decir hay un incremento en el semestre de 11.1% debido a las constantes actividades de voluntariado que fomenta Fundación EBC.



Conclusión de la Dimensión Participación social

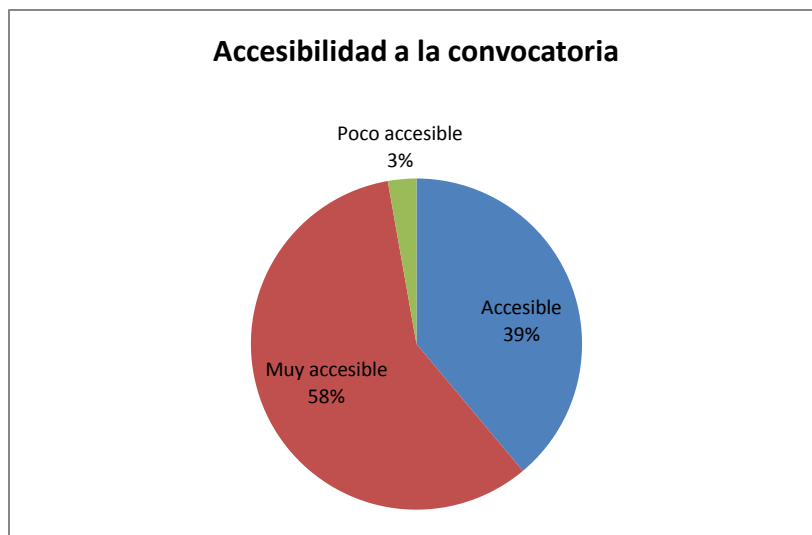
- El seguimiento de fundación con los beneficiarios y la invitación contante a participar como voluntarios ha logrado que un 11.1% más de los beneficiarios ya cuenten con experiencia en trabajo voluntarios dentro de programas sociales.
- El 63.95% de los beneficiarios realizo trabajo voluntario con Fundación EBC durante el semestre.

Evaluación de los programas y proyectos de Fundación EBC

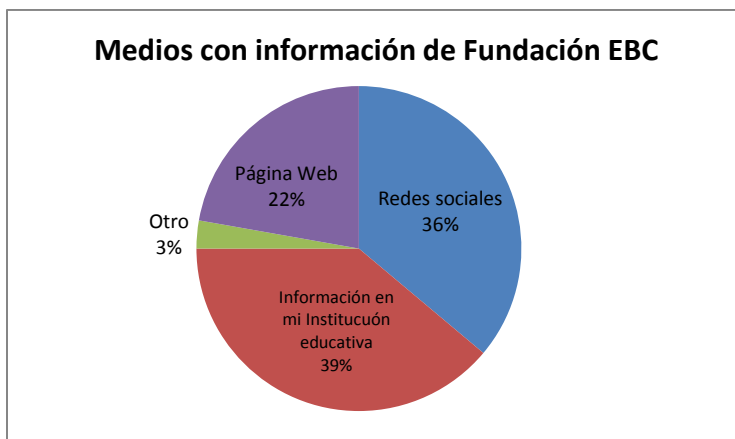
Esta parte está dedicada a la revisión de la opinión de los beneficiarios respecto de la calidad y trascendencia de los programas sociales de Fundación EBC. La metodología utilizada es en base a una escala de 1 a 5, siendo 1 la calificación más baja y 5 la más alta, las calificaciones registradas por los beneficiarios nos sirven para obtener un promedio que califica la precepción hacia diversas esferas de Fundación EBC.

Difusión de la convocatoria	4.64
Registro como aspirante	4.86
Proceso de selección de beca	4.75
Aplicación y entrega de becas	4.69
Claridad en su comunicación	4.75
Difusión de la problemática educativa	4.56
Actividades de voluntariado	4.14
Seguimiento de beneficiarios	4.56
Difusión de actividades	4.19
Difusión de resultados	4.75

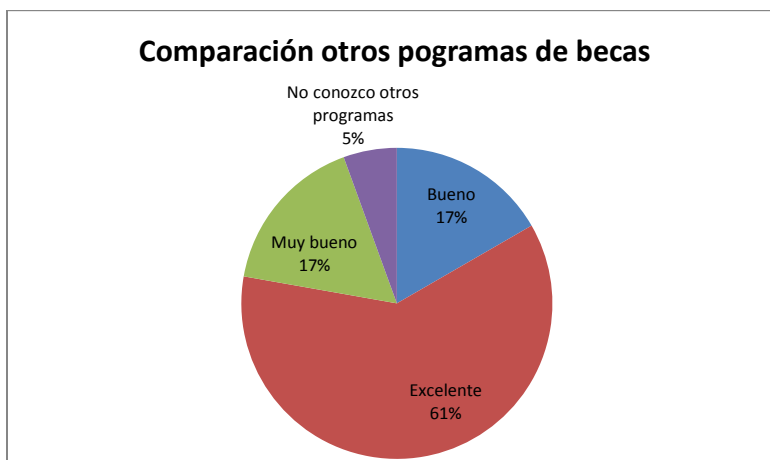
La convocatoria y los programas de becas de Fundación llegan actualmente a 6 estados de la república mexicana, por lo cual la accesibilidad en cuanto a los requisitos y la misma aplicación la convocatoria es importante. El 58% cree que la convocatoria es muy accesible, el 36% considera que sólo es accesible y únicamente el 3% nos califica como poco accesible.



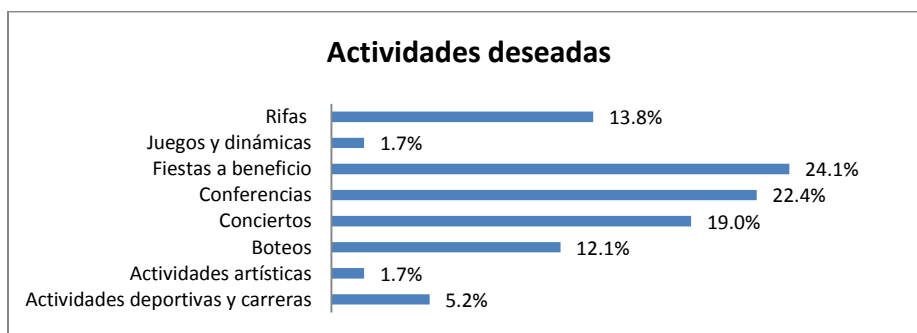
De acuerdo con los beneficiarios la información de Fundación EBC se encuentra principalmente por información de la institución educativa participante 39% y en las redes sociales 36%.



Al pedir a los beneficiarios que compararan el programa de becas de Fundación EBC respecto a programas similares, los resultados nos indican que el programa es excelente 61%, aunque el 34% opina que es bueno o muy bueno.



Respecto a las actividades que los beneficiarios desean ver en Fundación EBC destacan las fiestas a beneficio con un 24.1%, las conferencias representan un 22.4% y los conciertos un 19% de las preferencias.



El proceso de selección de Fundación EBC, garantiza que a los alumnos seleccionados sean aquellos que presentan mayores limitantes económicas, además busca los perfiles más emprendedores. Los beneficiarios se caracterizan por las ganas y el deseo de concluir su educación superior. Al responder la pregunta; En caso de no contar con la beca de Fundación EBC, ¿Te inscribirás a tu próximo semestre? El 80.65% de los beneficiarios continuarían con sus estudios y buscarían otras alternativas para costear su colegiatura y el 19.4% se daría de baja temporal o definitiva.

