

EVALUACIÓN DE IMPACTO

PROGRAMA:

PROFESIONISTAS PARA

SIEMPRE

CICLO ESCOLAR 2014-2015

Índice

• Nuestra razón de ser	3
○ Problema	3
○ Causas del problema	3
○ Consecuencias del problema	3
• Nuestro sueño	3
○ Fines	3
○ ¿Qué buscamos?	3
○ Medios	3
• Programa de becas “Profesionistas para Siempre”	4
○ Modelo de intervención “Profesionistas para Siempre”	4
○ Alcance de la medición	4
• Medición de impacto en los programas de becas	5
○ Descripción de la metodología	5
○ Características de la muestra y etapas de medición	6
▪ <i>Perfil del beneficiario EBC (medición 2015)</i>	6
▪ <i>Perfil del beneficiario UASLP (según medición 2015)</i>	7
○ Cambios importantes por dimensión (medición 2015 v/s medición 2016)	7
○ Cambios en los no beneficiarios	8
○ Conclusiones importantes	8
• Anexo A. Gráficas por dimensión de análisis	9
• Anexo B: Opinión de los beneficiarios sobre Fundación EBC	13

Nuestra razón de ser

Problema

Actualmente en México únicamente el 16% de la población cuenta con estudios universitarios¹; el 3% de la población total está cursando sus estudios superiores actualmente y sólo 3 de cada 10 jóvenes en edad de estudiar acceden a educación superior².

Causas del problema

- Gran demanda de espacios en las universidades públicas.
- Altos costos de las universidades privadas.
- Los jóvenes prefieren estudiar que trabajar ante la precariedad de la economía familiar.
- Falta de cultura emprendedora por parte de los jóvenes.
- Falta de orientación vocacional en el nivel medio.
- Falta de programas de becas que faciliten el término de estudios universitarios.

Consecuencias del problema

En México existe una marcada desigualdad social, los jóvenes están limitados a opciones laborales no especializadas y de baja remuneración, son propensos a involucrarse en la delincuencia, adicciones y migración.

Nuestro sueño

Fines

Una sociedad más igualitaria con alternativas de superación y opciones educativas de calidad a nivel superior que disminuyan la deserción escolar y fomenten la ciudadanía responsable.

Queremos más jóvenes, mejor preparados y con mayores opciones laborales.

¿Qué buscamos?

Contribuir al incremento de mexicanos con estudios universitarios de calidad brindando alternativas de educación de calidad a través del otorgamiento de becas.

Medios

- Mejorar la oferta de espacios en las universidades públicas.
- Reducir los costos de las colegiaturas en escuelas privadas.
- Incentivar los estudios universitarios y fortalecer la economía familiar.
- Otorgar becas que faciliten iniciar y continuar los estudios universitarios.

¹ Censo poblacional 2010, INEGI

² Información estadística ANUIES

- Desarrollar capacidades emprendedoras en los estudiantes así como actitud cívica.
- Incentivar buenos rendimientos académicos y reducir la deserción escolar.

Programa de becas “Profesionistas para Siempre”

Modelo de intervención “Profesionistas para Siempre”

Fundación EBC otorga becas a alumnos talentosos con limitantes económicas, quienes estén cursando una licenciatura en instituciones de educación superior públicas o privadas, que cuenten con un promedio superior a 9.0 y acrediten la evaluación socioeconómica, así como todo el proceso de selección establecido por Fundación EBC.

Se realizan dos convocatorias al año; en mayo para el semestre agosto-diciembre y en noviembre para el semestre febrero-junio. Los beneficiarios reciben una beca entre el 25% y el 80% de la colegiatura dependiendo las condiciones de su institución académica, garantizando así que el apoyo se destine directamente al ámbito educativo. La renovación de la beca se otorga con un promedio mínimo de 9.3 y únicamente hasta el 5° semestre; lo anterior, con la finalidad de estimular a los alumnos a mejorar su rendimiento académico y no crearles una dependencia a este apoyo, promoviendo así que se incorporen al ámbito laboral una vez que ingresen al 6° semestre.

La beca se complementa con un seguimiento que permite la incorporación de los beneficiarios a actividades de voluntariado y se ofrece a los beneficiarios otros programas como oportunidades labores o becas de movilidad internacional, todo ello para garantizar una formación integral.

Alcance de la medición

La influencia que tiene los programas sociales en la población se presenta en diferentes niveles de impacto. Lo ideal para nuestro programa es alcanzar en el tiempo un verdadero impacto social que se refleje en el cambio de las condiciones de vida de nuestros beneficiarios. Por lo pronto la medición está concentrada en registrar los cambios de la población en competencias, conocimientos, habilidades, aptitudes y en la sensibilización de los beneficiarios entorno a la problemática social.

Medición de impacto en los programas de becas

Descripción de la metodología

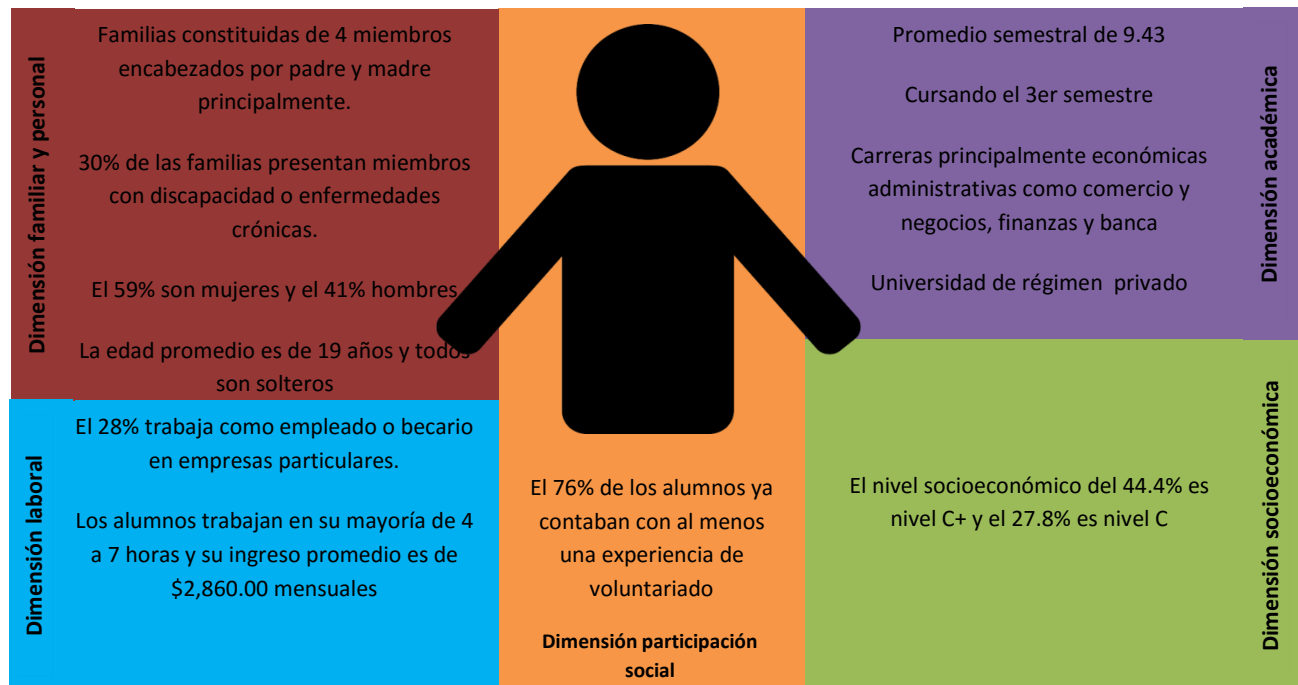
La creación de dimensiones de análisis nos facilita determinar de forma más clara el perfil inicial del beneficiario y los cambios ocasionados después de la intervención.

Dimensión	Descripción	Indicadores descriptivos	Indicadores de impacto
Familiar y Personal	Documenta el perfil familiar de los beneficiarios de Fundación EBC	<ul style="list-style-type: none"> • Número de miembros por familia • Estructura familiar • Salud • Familiar • Género • Edad • Estado civil 	<ul style="list-style-type: none"> • No contiene
	Tipo de dimensión Descriptiva		
Socioeconómica	Agrupar los datos socioeconómicos de los beneficiarios, sus ingresos y la estructura de su gasto	<ul style="list-style-type: none"> • Nivel socioeconómico 	<ul style="list-style-type: none"> • Cambios en los Ingresos familiares • Ingresos por integrante • % de gastos en educación • % de gasto en alimentación • % de gasto en entretenimiento • % de gasto en vestido • % de gasto en vivienda • % de gasto pago de deudas • % de ahorro • % de gasto en transporte
	Tipo de dimensión Descriptiva, tendiente a un cambio a corto y largo plazo		
Laboral	Recopila la información laboral de los beneficiarios de Fundación EBC, en específico los siguientes datos	<ul style="list-style-type: none"> • % de ocupación laboral • Tipo de empleo, • Tipo de empresa • Horas laborales • Ingresos mensuales 	<ul style="list-style-type: none"> • Incremento de los ingresos mensuales.
	Tipo de dimensión Descriptivo y tendiente a impactos en el largo plazo		
Académica	Concentra la información académica de los beneficiarios	<ul style="list-style-type: none"> • Semestre • Carrera • Tipo de institución académica • Promedio 	<ul style="list-style-type: none"> • Mejora del promedio escolar • % deserción escolar • Tasa de titulación
	Tipo de dimensión Descriptivo y tendiente a cambios en el corto y mediano plazo		
Participación Social	Resume el tiempo y el tipo de participación social de los beneficiarios	<ul style="list-style-type: none"> • Participación voluntaria previa 	<ul style="list-style-type: none"> • % incremento en la de participación en causas sociales • Horas dedicadas a la participación en programas comunitarios, a programas de iniciativas privadas programas del sector gobierno, participación política
	Tipo de dimensión Descriptivo y tendiente a impactos en el corto y largo plazo		

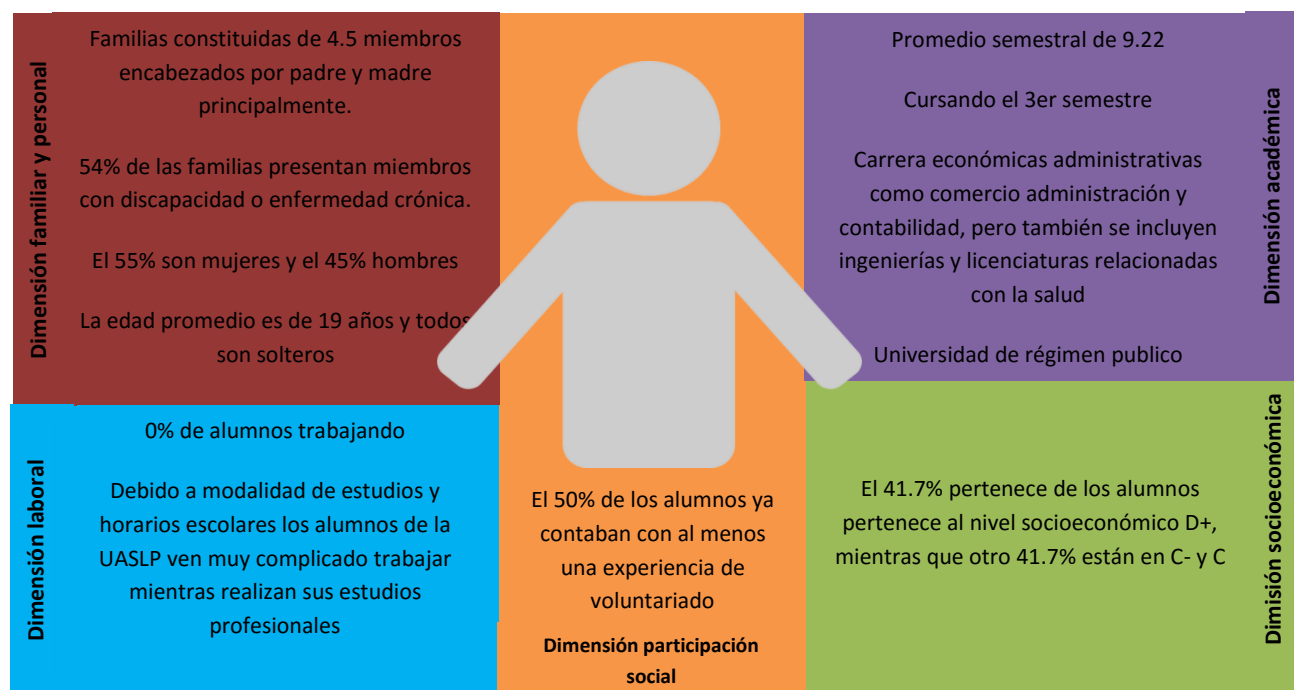
Características de la muestra y etapas de medición

En esta medición evaluamos el programa “Profesionistas para Siempre” que aplica a estudiantes pertenecientes a la Escuela Bancaria y Comercial y a la Universidad Autónoma de San Luis Potosí. Las becas otorgadas se clasifican en becas de primera vez y de renovación. La muestra se conforma de aquellas personas estuvieron becadas durante el ciclo escolar 2015 - 2016, de quienes recogimos dos evaluaciones, la primera en diciembre de 2015 y la segunda en junio 2016, adicionalmente se miden los mismos indicadores con un grupo control conformado por personas aspirantes que no fueron beneficiados y cuyo perfil muy similar a los beneficiarios.

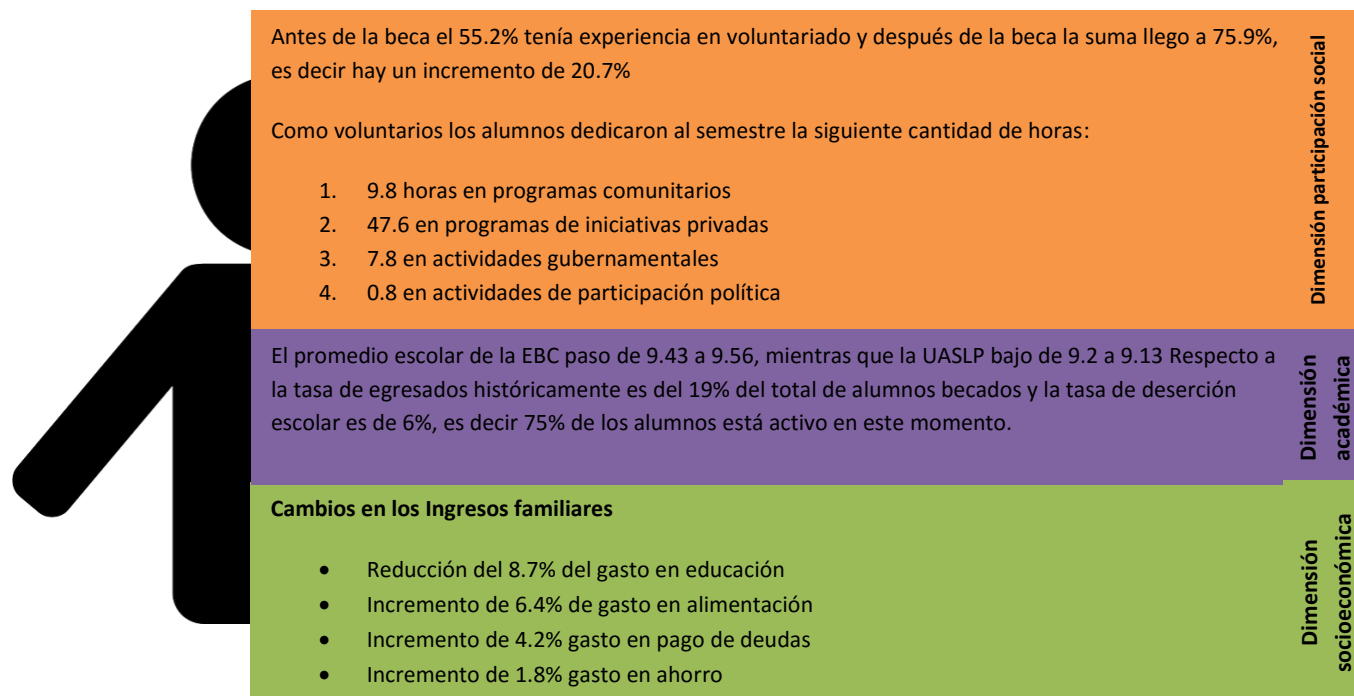
Perfil del beneficiario EBC (medición 2015)



Perfil del beneficiario UASLP (según medición 2015)

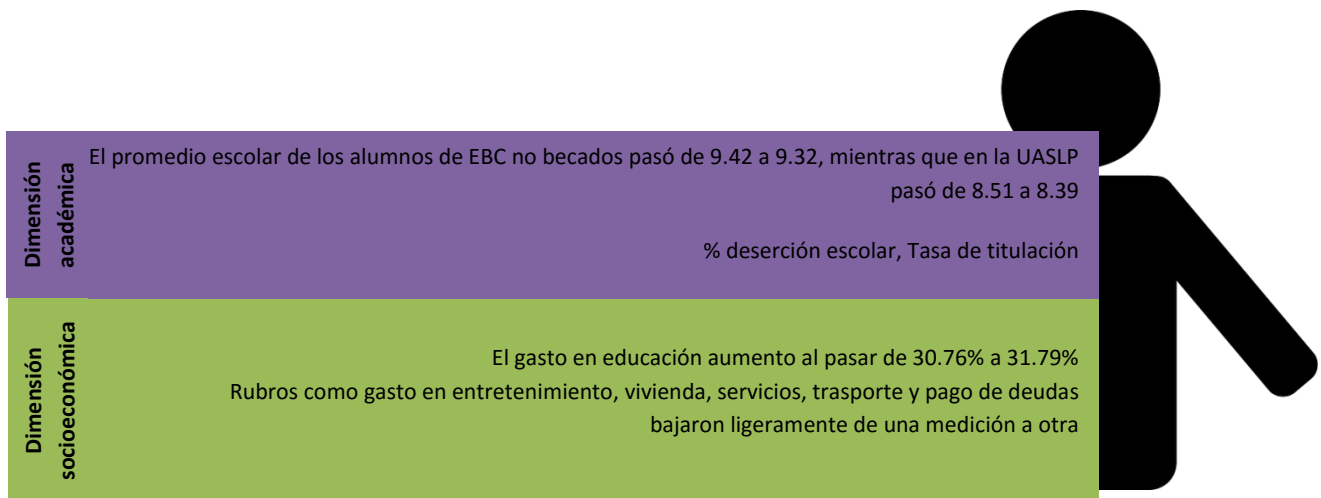


Cambios importantes por dimensión (medición 2015 v/s medición 2016)



La dimensión familiar y personal no muestra cambios debido a que es complemente descriptiva, respecto a la dimensión Laboral tampoco hay cambios debido a que se estiman a largo plazo.

Cambios en los no beneficiarios



En las dimensiones familiar y personal, laboral y de participación social no se mostraron cambios significativos.

Conclusiones importantes:

Dimensión académica: Las políticas de asignación de becas y renovación favorecen un incremento en el desempeño escolar de los alumnos en la EBC ya que el promedio de los beneficiarios sube 0.13 décimas mientras que los no beneficiarios disminuye 0.10 décimas, aplicando el contrafractal³ con ambos datos resolvemos que el impacto real de la beca en este rubro es de 0.23 décimas.

En la UASLP haciendo el mismo ejercicio y a pesar de que en ambos grupos control hay una disminución el promedio, los beneficiarios se ven afectados positivamente en un 0.05 décimas ya que no bajan 0.12 décimas como los no beneficiarios, únicamente disminuyen su promedio en 0.07 decimas

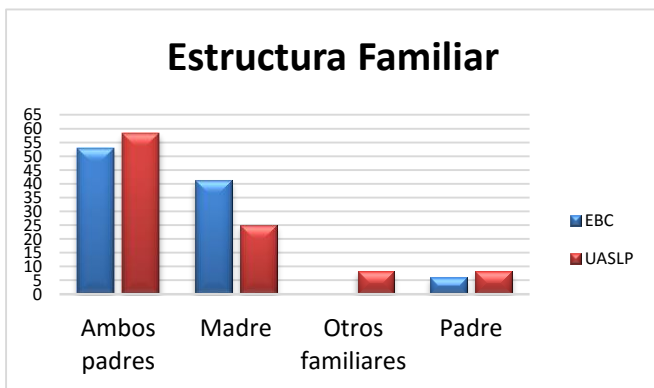
Dimensión socioeconómica: En esa dimensión, el impacto del programa de beca se maximiza, los alumnos con beca disminuyen su gasto en educación en un 8.7% mientras que los no becados aumentan el gasto 1%, es decir el impacto de la beca en la reducción del gasto en educación es de 9.7%⁴, la redistribución del gasto favoreció rubros de gasto básicos como como la alimentación y la vivienda, además de facilitar que las familias aporten más ingreso al pago de deudas y ahorro, en contraparte los no beneficiarios amentaron sus gastos en educación y alimentación lo que repercutió en la reducción del gasto en todos os demás rubros.

³ Cambio en el promedio beneficiarios – cambio en el promedio no beneficiarios

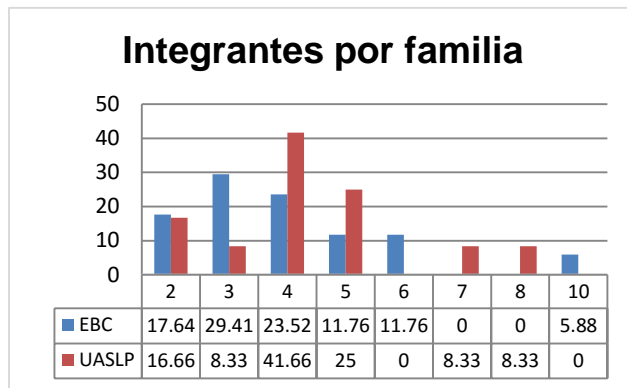
⁴ Cambio en el gasto de educación beneficiarios – Cambio en el gasto de educación no beneficiarios

Anexo A. Gráficas por dimensión de análisis

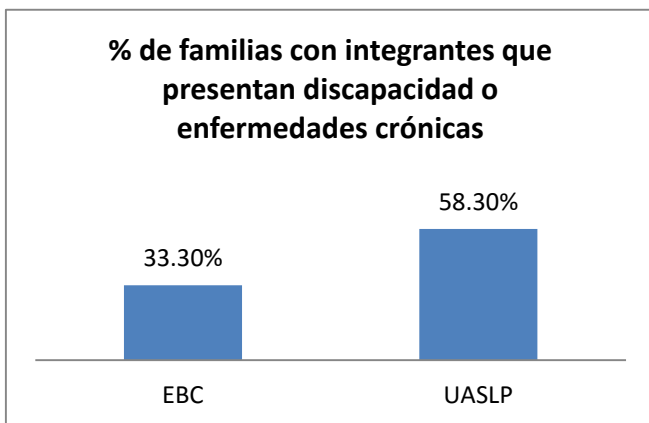
Gráficas dimensión familiar.



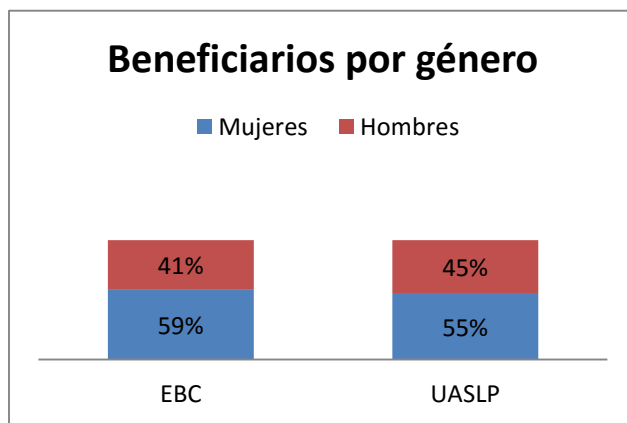
Grafica 1



Grafica 2

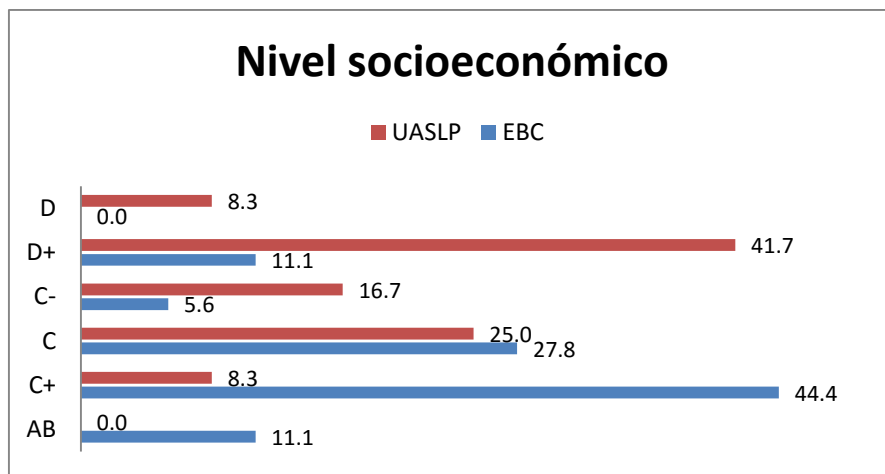


Grafica 3



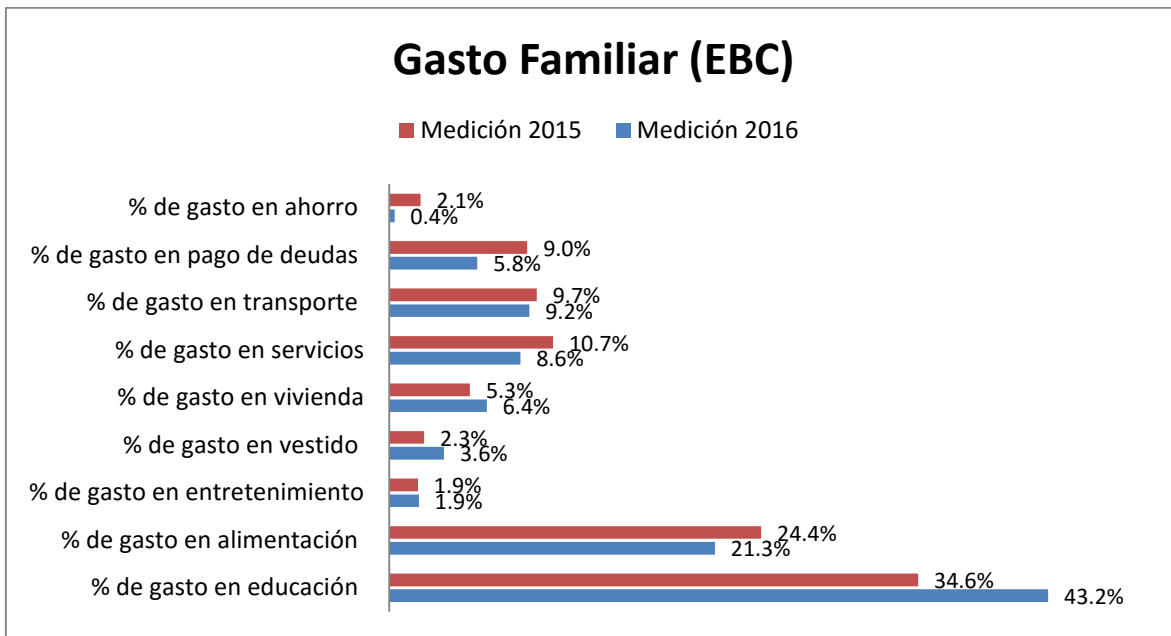
Grafica 4

Gráficas dimensión socioeconómica.

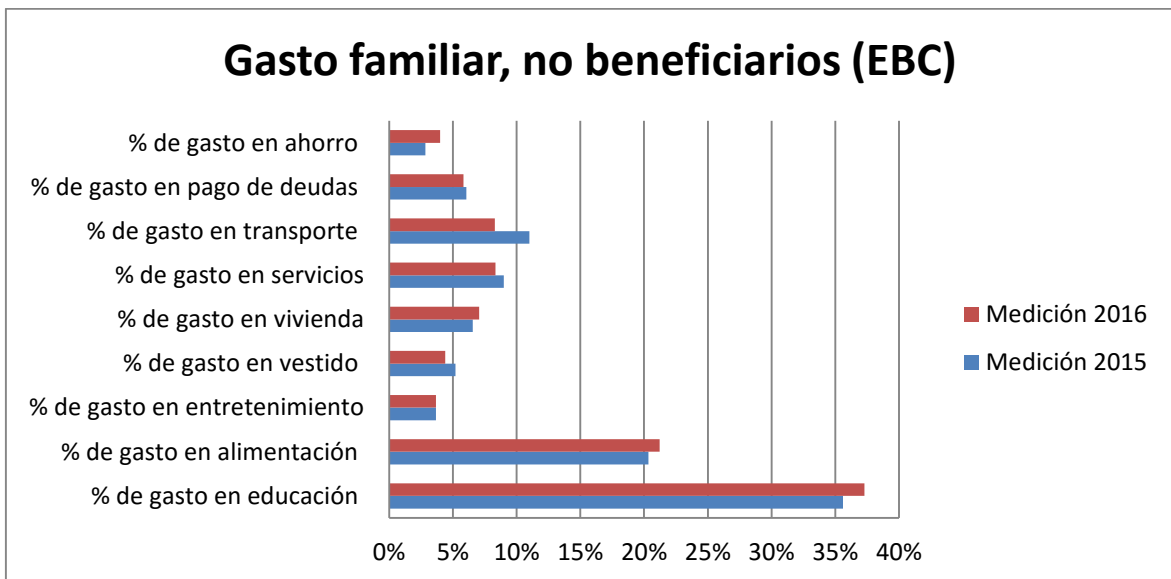


Grafica 5

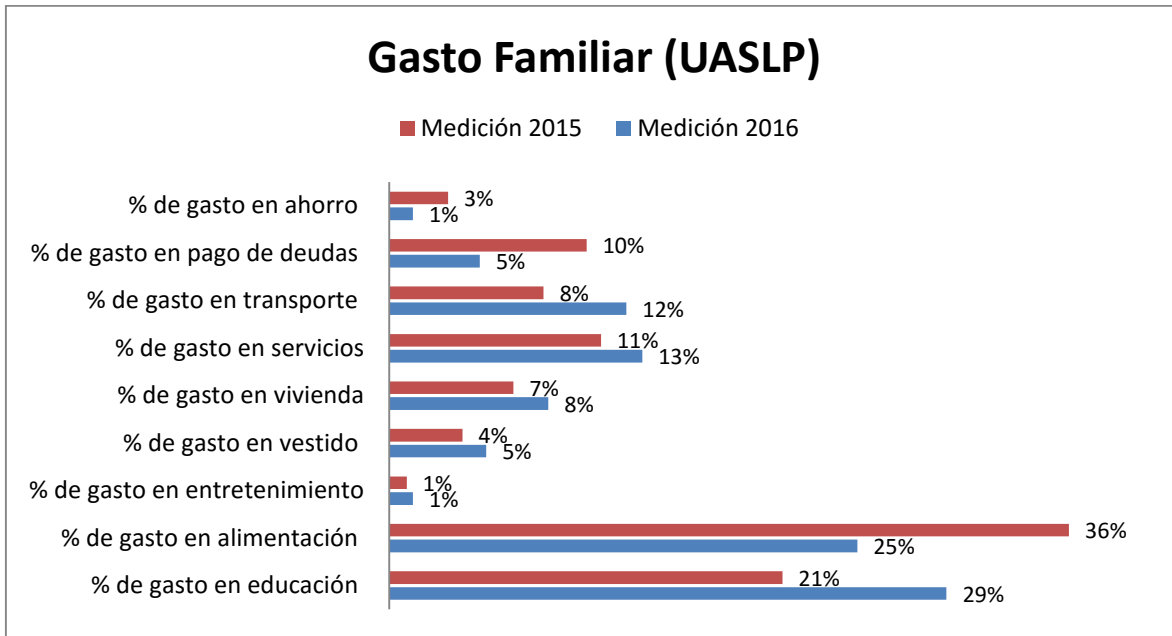
El nivel socioeconómico se obtiene con base a la escala AMAI regla 8 X 7



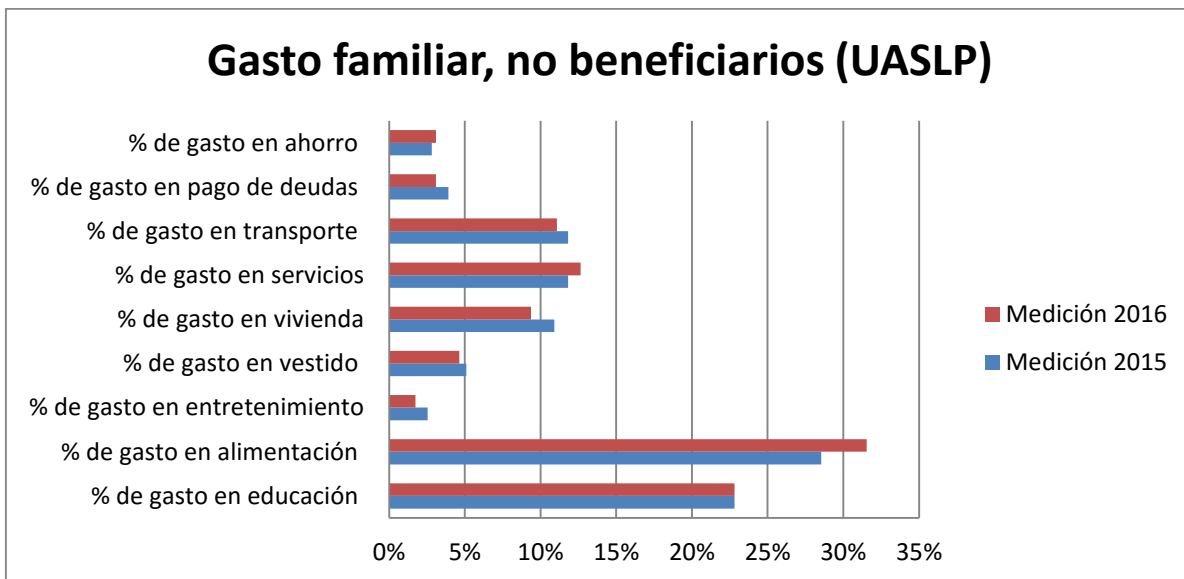
Grafica 6



Grafica 7

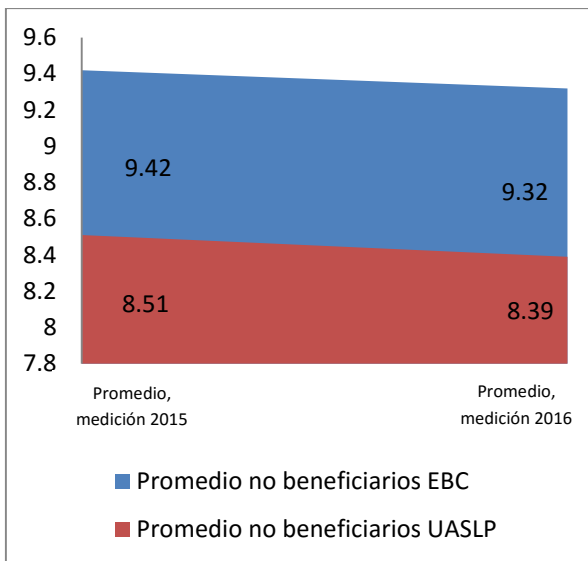


Grafica 8

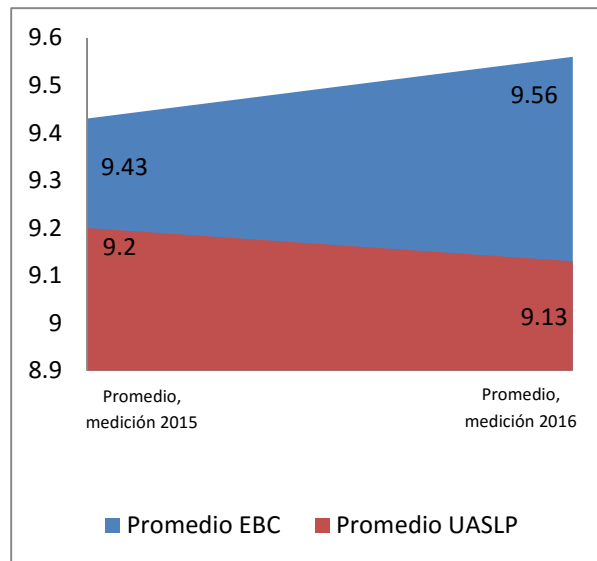


Grafica 9

Graficas dimensión académica.

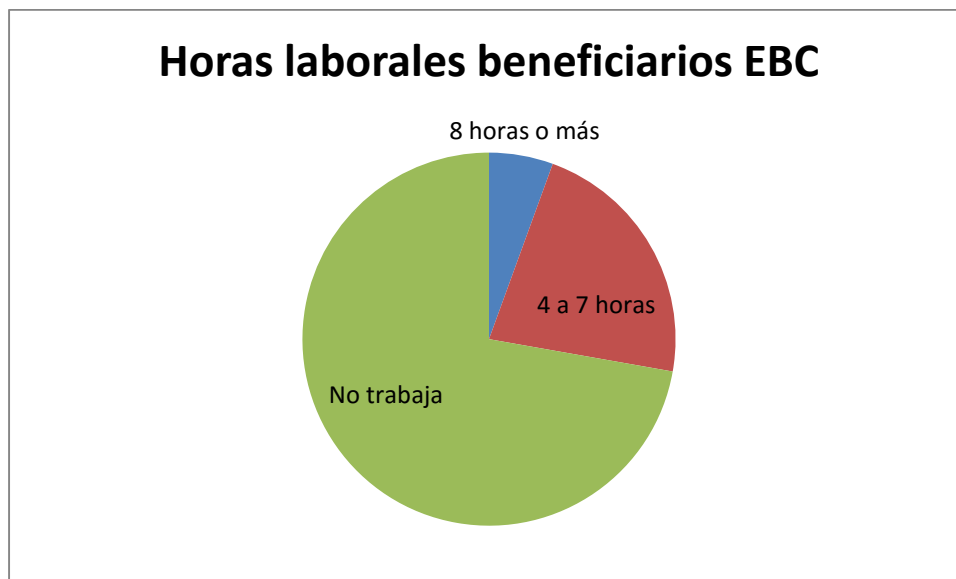


Grafica 10



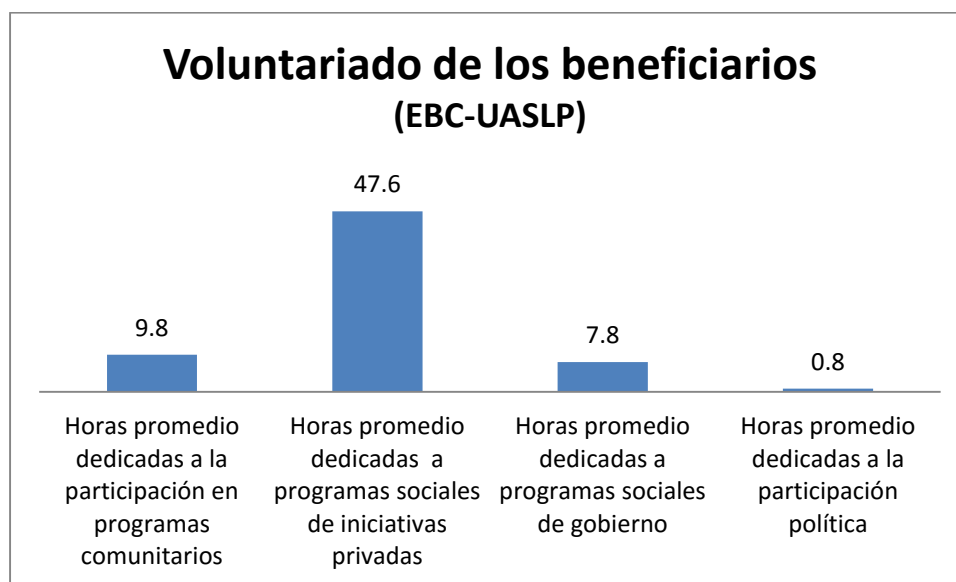
Grafica 11

Dimensión laboral



Respecto a los alumnos de UASLP, no se muestra actividad laboral debido a sus horarios escolares y a las distancias entre sus hogares y la universidad.

Dimensión participación social



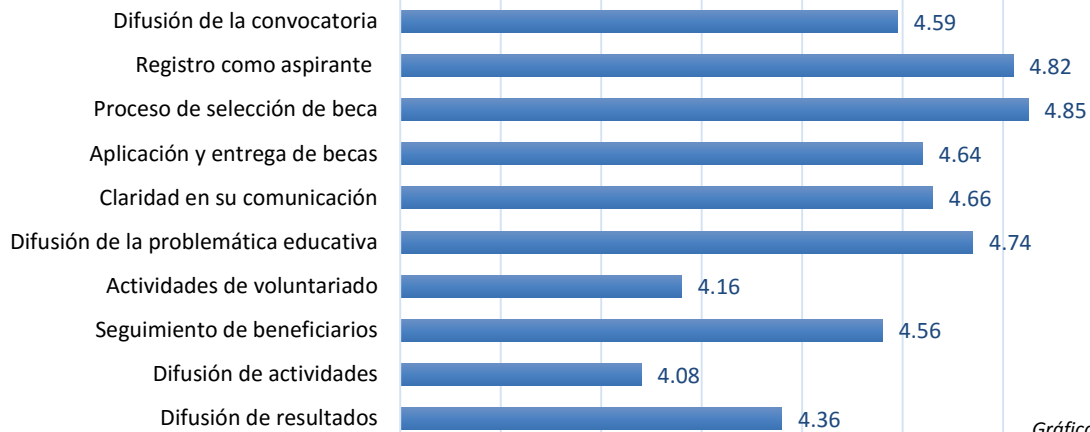
Anexo B: Opinión de los beneficiarios sobre Fundación EBC

Evaluación de satisfacción beneficiarios

Los beneficiarios de Fundación EBC tienen la posibilidad de evaluar el trabajo y los procesos de la propia Fundación, con esta información se reajustan mecanismos de comunicación y selección del programa de becas “Profesionistas para Siempre” año con año.

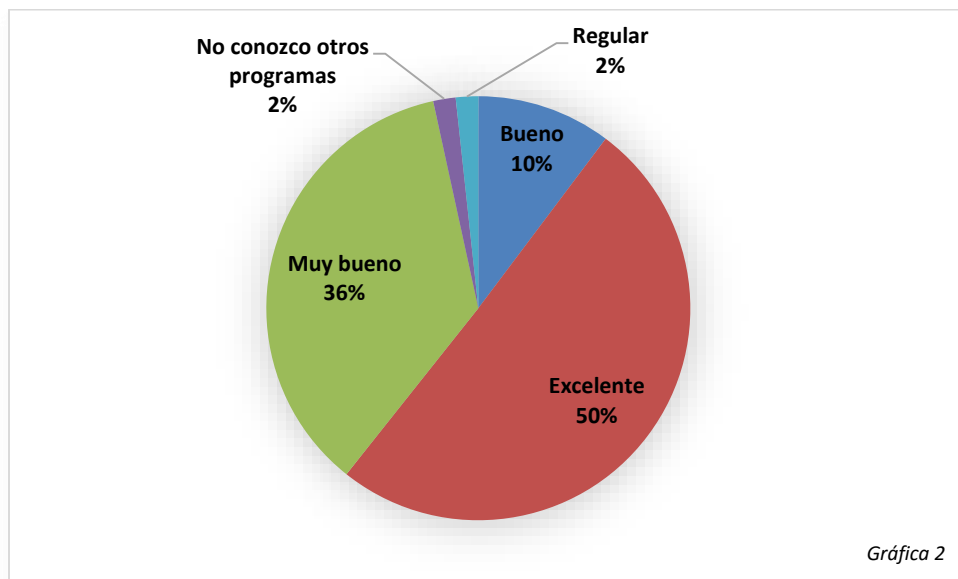
Tomando una escala del 0 al 5, siendo 5 la calificación más alta, te presentamos la gráfica 1 con las principales calificaciones a diversos rubros del trabajo de Fundación EBC, en esta evaluación destaca la convocatoria de beca en los rubros de registro de aspirantes, proceso de selección como las mejor evaluadas. En contraparte las áreas de mayor oportunidad son la difusión de actividades, las actividades de voluntariado y la difusión de la problemática educativa con 4.08 y 4.16 respectivamente.

Evaluación por parte de los beneficiarios



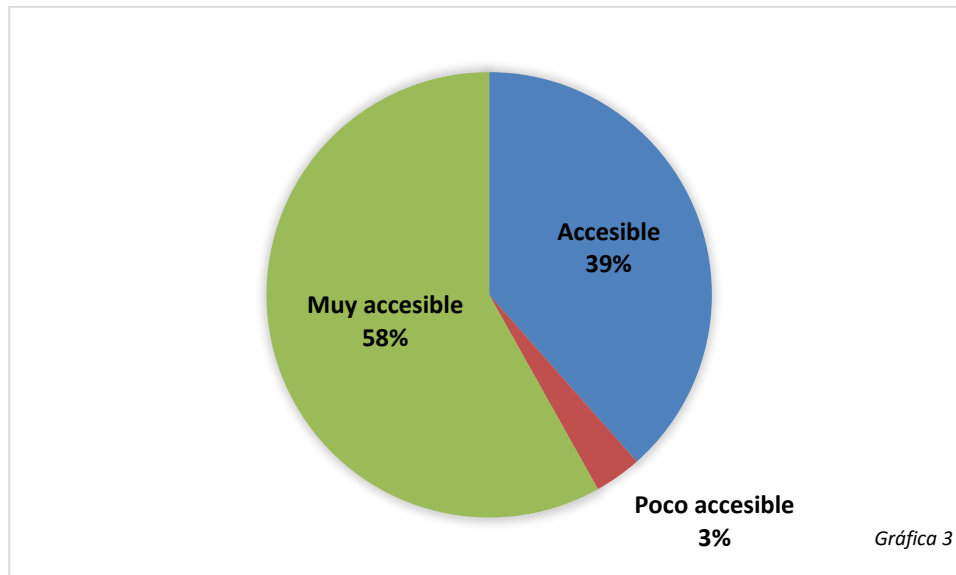
La convocatoria de becas es un momento muy importante para Fundación EBC ya que determina la selección de candidatos y la aplicación de las becas. En este momento los beneficiarios tienen la siguiente opinión acerca de la convocatoria del programa “Profesionistas para Siempre”.

¿Cómo consideras el programa de becas de Fundación EBC, en comparación con otros modelos de becas para estudiantes universitarios?



Con respecto a la accesibilidad a la convocatoria entendida como los requisitos para aplicar, los medios para localizar la convocatoria, y las formas de aplicación, los beneficiarios opinan la o siguiente.

¿Qué tan accesible consideras la información y las bases del proceso de selección de Fundación EBC?



Finalmente, los medios donde los alumnos pueden ver o consultar información sobre Fundación EBC, de acuerdo a los alumnos beneficiarios son los siguientes.

¿En qué medios has encontrado información de Fundación EBC?

